

**WNIOSKI Z DIAGNOZY SPOŁECZNEJ,  
GOSPODARCZEJ I PRZESTRZENNEJ  
WOJEWÓDZTWA DOLNOŚLĄSKIEGO -  
NA POTRZEBY OPRACOWANIA STRATEGII ROZWOJU  
WOJEWÓDZTWA DOLNOŚLĄSKIEGO 2030+**

**WRZESIEŃ 2023**





#### **opracowanie**

Instytut Rozwoju Terytorialnego  
ul. J. Wł. Dawida 1A  
50-527 Wrocław  
[www.irt.wroc.pl](http://www.irt.wroc.pl)

#### **dyrektor**

Maciej Zathey

#### **zastępcy dyrektora**

Agnieszka Wałęga  
Bogusław Molecki

#### **koordynator opracowania**

Karolina Potasz

#### **zespół autorski**

Katarzyna Acedońska  
Jan Blachowski  
Piotr Chmiel  
Renata Cieślak  
Dawid Gawlik  
Karolina Gmur  
Marzenna Halicka-Borucka  
Marta Kukuła  
Sławomir Książek  
Kamila Lesiw-Głowacka  
Katarzyna Lisiewicz

Wojciech Maleszka  
Katarzyna Mańkowska-Bigus  
Małgorzata Mongiało  
Marta Oleszczuk  
Karolina Potasz  
Joanna Samulewicz  
Aleksandra Sieradzka-Stasiak  
Ilona Szarapo  
Małgorzata Rojek  
Jakub Rosowski  
Dariusz Zięba

#### **opracowania kartograficzne i elektroniczne przetwarzanie danych**

Marta Kukuła  
Marta Oleszczuk  
Ewa Skoczeń  
Małgorzata Wolańska

#### **skład tekstu i redakcja**

Karolina Potasz  
Magdalena Pietrukiewicz

## SPIS TREŚCI

<b>1. WPROWADZENIE .....</b>	<b>3</b>
<b>2. WNIOSKI Z DIAGNOZY SYTUACJI SPOŁECZNEJ, GOSPODARCZEJ I PRZESTRZENNEJ WOJEWÓDZTWA DOLNOŚLĄSKIEGO .....</b>	<b>6</b>
<b>2.1. SFERA PRZESTRZENNA .....</b>	<b>6</b>
2.1.1. Środowisko przyrodnicze i kulturowe.....	6
2.1.2. Struktura osadnicza i funkcjonalna.....	10
2.1.3. Transport.....	13
2.1.4. Infrastruktura techniczna .....	14
2.1.5. Stan planistyczny.....	16
<b>2.2. SFERA SPOŁECZNA.....</b>	<b>17</b>
2.2.1. Demografia i mieszkalnictwo .....	17
2.2.2. Infrastruktura społeczna .....	19
<b>2.3. SFERA GOSPODARCZA.....</b>	<b>21</b>
2.3.1. Gospodarka.....	23
2.3.2. Finanse publiczne .....	28
Spis map.....	31

## 1. WPROWADZENIE

**Celem opracowania** jest prezentacja podsumowania i wstępnych wniosków z diagnozy sytuacji województwa dolnośląskiego w sferze społecznej, gospodarczej i przestrzennej w 2022 roku (lub 2021 w przypadku braku aktualniejszych danych), zmiany przebiegu analizowanych zjawisk w latach 2016-2022 oraz prognoza zmian dla wybranych zjawisk w perspektywie 2030+. Przeprowadzenie pogłębionej analizy stanu istniejącego i zachodzących trendów stanowić będzie punkt wyjścia do opracowania dokumentu strategicznego jakim jest *Strategia Rozwoju Województwa Dolnośląskiego 2030+ (SRWD 2030+)*. W diagnozie zidentyfikowane zostały najważniejsze zewnętrzne i wewnętrzne uwarunkowania i potencjały rozwoju województwa oraz wynikające z nich najistotniejsze wyzwania rozwojowe. Diagnoza oraz wyciągnięte z niej wnioski posłużą do wyznaczenia kierunków rozwoju Dolnego Śląska w perspektywie 2030+.

**Podstawę prawną** opracowania diagnozy sytuacji społecznej, gospodarczej i przestrzennej dla potrzeb *Strategii Rozwoju Województwa Dolnośląskiego 2030+* stanowi art. 10a. Ustawy z dnia 6 grudnia 2006 r. o zasadach prowadzenia polityki rozwoju (t.j. Dz. U. z 2023 r. poz. 1259, 1273), zgodnie z którym podmiot opracowujący projekt strategii rozwoju, projekt polityki publicznej, projekt programu rozwoju lub projekt programu służącego realizacji umowy partnerstwa przygotowuje diagnozę sytuacji społecznej, gospodarczej i przestrzennej, z uwzględnieniem obszarów funkcjonalnych, w tym miejskich obszarów funkcjonalnych.

**Zakres opracowania.** W opracowaniu przedstawione zostały megatrendy występujące zarówno globalnie, jak i na poziomie europejskim i krajowym. Następnie przeprowadzona została diagnoza strategiczna województwa dolnośląskiego, oparta między innymi o dane statystyczne pozyskane z Głównego Urzędu Statystycznego. Zgodnie z teorią zrównoważonego rozwoju analiza przeprowadzona została w podziale na trzy sfery:

- sfera przestrzenna, w tym: charakterystyka położenia, najważniejszych aspektów środowiska przyrodniczego i jego ochrony, tj. jakości powietrza, transportu i komunikacji oraz gospodarki wodno-kanalizacyjnej, gospodarki odpadami, planowania przestrzennego i innych,
- sfera społeczna, w tym: analiza procesów demograficznych, zasobów mieszkaniowych oraz sektora edukacji, ochrony zdrowia, kultury, sportu i rekreacji, opieki społecznej i innych,
- sfera gospodarcza, w tym: analiza struktury gospodarczej, przedsiębiorczości, rynku pracy, atrakcyjności inwestycyjnej i konkurencyjności, finansów publicznych jst i innych.

# WOJEWÓDZTWO DOLNOŚLĄSKIE (PL51)

Mapa 1. Położenie Dolnego Śląska na tle Europy.



**Stolica regionu:** Wrocław

**Powierzchnia:** 19 947 km<sup>2</sup>

**Ludność:** 2,88 mln os. (7,6% ludności Polski)

**Ludność z wykształceniem wyższym:** 25,3%\*

**Aktywni zawodowo:** 1 297 tys. os. (7,5% w Polsce)

**Studenci:** 116 342 os. (9,6% studentów w Polsce)\*

**Stopa bezrobocia:** 3,5% (Polska 2,9%)

**Udział regionu w wartości PKB Polski:** 8,4%

**PKB per capita:** 76 186 zł (110,3% średniej w Polsce)\*

**Przeciętne miesięczne wynagrodzenia brutto:** 6 242,88 zł (104% średniej w Polsce)

**Przeciętne wynagrodzenie brutto w sektorze przedsiębiorstw:** 6 994,61 zł (105,1% średniej w Polsce)

**Nakłady wewnętrzne na działalność B+R** 3,07 mld zł (8,1% nakładów w Polsce)\*

\* dane za 2021

Źródło: opracowanie własne IRT.

Tabela 1. Województwo dolnośląskie na tle kraju i Europy - wybrane wskaźniki społeczno-gospodarcze.

Lp.	Nazwa wskaźnika	Województwo dolnośląskie		Polska		Unia Europejska	
		2016	2021	2016	2021	2016	2021
1.	PKB (mln euro)	35576,86 (0,3%)	48418,64 (0,3%)	424735,29 (3,4%)	574771,75 (4,0%)	12548706 (100%)	14524808 (100%)
		2016	2022	2016	2022	2016	2022
2.	Stopa bezrobocia (%)	7,2	4,5	8,2	5,2	10,1	6,7
		2016	2020	2016	2020	2016	2020
3.	Wynagrodzenia (mln euro)	14178,36 (0,2%)	18555,26 (0,3%)	165474,42 (2,5%)	215538,6 (3,1%)	6553445,3 (100%)	6928545,7 (100%)
		2019	2022	2019	2022	2019	2022
4.	Zagrożenie ubóstwem (%)	15,4	13,7	11,0	9,0	-	-
		2016	2020	2016	2020	2016	2020
5.	Roczne dochody gospodarstw domowych (€/os.)	7500	9400	7100	8800	18200	19 500
		2018	2022	2018	2022	2018	2022
6.	Osoby w wieku od 15 do 24 lat, nieuczące się i pozostające bez pracy (%)	8,1	9,7	8,7	8,0	10,5	9,6
		2016	2021	2016	2021	2016	2021
7.	Dzieci objęte opieką wczesnoszkolną (os.)	81590 (0,6%)	104264 (0,8%)	1140602 (8,4%)	1424536 (10,7%)	13505397 (100%)	13325861 (100%)
		2016	2021	2016	2021	2016	2021
8.	Uczniowie w wieku od 3 lat do wieku rozpoczęcia obowiązku szkolnego w szkole podstawowej (% populacji w tym wieku)	87,8	91,8	87,7	90,4	92,5	91,8
		2016	2021	2016	2021	2016	2021

Źródło: opracowanie IRT na podstawie danych Eurostat



## 2. WNIOSKI Z DIAGNOZY SYTUACJI SPOŁECZNEJ, GOSPODARCZEJ I PRZESTRZENNEJ WOJEWÓDZTWA DOLNOŚLĄSKIEGO

### 2.1. SFERA PRZESTRZENNA

#### 2.1.1. Środowisko przyrodnicze i kulturowe

**Lasy** zajmują 29,9% powierzchni regionu, co jest udziałem zbliżonym do średniej kraju. Tym samym województwo dolnośląskie znajduje się na 8. miejscu w Polsce pod względem lesistości. Dużą część, bo aż 65% gruntów leśnych stanowią lasy o dominującej funkcji ochronnej. Obszarem wyróżniającym się największą lesistością w regionie jest pas południowy obejmujący teren Sudetów, a także Bory Dolnośląskie i lasy Doliny Baryczy na północy województwa. Ze względu na duże zróżnicowanie Dolnego Śląska pod względem ukształtowania terenu i warunków klimatycznych, występują tutaj wszystkie typy siedliskowe lasu, gdzie w północnej części dominują siedliska nizinne, a w południowej górskie i wyżynne. Pozyskanie drewna w województwie jest wyższe niż średnia dla całego kraju – w 2022 roku wynosiło 567,3 m<sup>3</sup>/100 ha i porównaniu do 2016 roku wzrosło o 22,4 m<sup>3</sup>/100 ha.

**Gleby** w województwie dolnośląskim charakteryzują się dużą różnorodnością ze względu na urozmaiconą budowę geologiczną. Centralna część województwa wyróżnia się dużym udziałem gleb dobrej jakości o wysokiej przydatności rolniczej. Grunty charakteryzujące się dobrymi warunkami do prowadzenia rolnictwa zajmują ok. 40,6% powierzchni wszystkich użytków rolnych w regionie, z czego najwięcej stanowią gleby kompleksu psennego dobrego. Zagrożeniem dla rozwoju rolnictwa w województwie jest wyłączanie użytków rolnych z produkcji. Najwięcej gruntów na przestrzeni lat 2016-2021 przekształcono na tereny osiedlowe. Takie działania mają związek z rosnącą presją inwestycyjną oraz postępującym zjawiskiem suburbanizacji, zwłaszcza w otoczeniu dużych ośrodków miejskich. Zagrożenie stanowi także zanieczyszczenie gleb – w 2020 roku Regionalny Wydział Monitoringu Środowiska we Wrocławiu przeprowadził badania w 15 punktach pomiarowych, gdzie w 13 z nich odnotowano przekroczenia dopuszczalnych zawartości zanieczyszczeń.

**Wody podziemne** w województwie dolnośląskim poddawane są presjom ilościowym i jakościowym. Presje ilościowe dotyczą znaczących poborów wody oraz okresów suszy hydrologicznej, która wpływa na obniżenie zwierciadła wód podziemnych na ujęciach. Presje jakościowe dotyczą występowania punktowych i obszarowych źródeł zanieczyszczeń. Pierwsze związane są z zanieczyszczeniami komunalnymi i przemysłowymi, drugie z zanieczyszczeniami pochodzenia rolniczego, a także komunalnego. Ze względu na zróżnicowane warunki hydrogeologiczne skutki zanieczyszczeń wód podziemnych są zależne nie tylko od wielkości i charakteru źródeł zanieczyszczeń, ale także od występowania skał stanowiących izolację poziomów wodonośnych, kierunków migracji oraz stopnia odporności poziomu wodonośnego na zanieczyszczenie. Wyniki monitoringu operacyjnego prowadzonego w 2021 roku przez GIOŚ w 48 punktach pomiarowych zlokalizowanych w JCWPd: 77, 79, 92, 93, 94, 95, 96, 105, 108, 109, 124 wykazały, że wody w 90% badanych punktów pomiarowo-kontrolnych charakteryzowały się dobrym stanem chemicznym (klasy I-III). W 10% punktów pomiarowo-kontrolnych stwierdzono wody o słabym stanie chemicznym (klasy IV-V). W 2016 roku monitoring prowadzony przez WIOŚ w 86 punktach pomiarowych wykazał, że 91% badanych wód zaliczono do wód o dobrym stanie chemicznym (klasy I-III) zaś wody o słabym stanie chemicznym (klasy IV-V) stanowiły 9%.

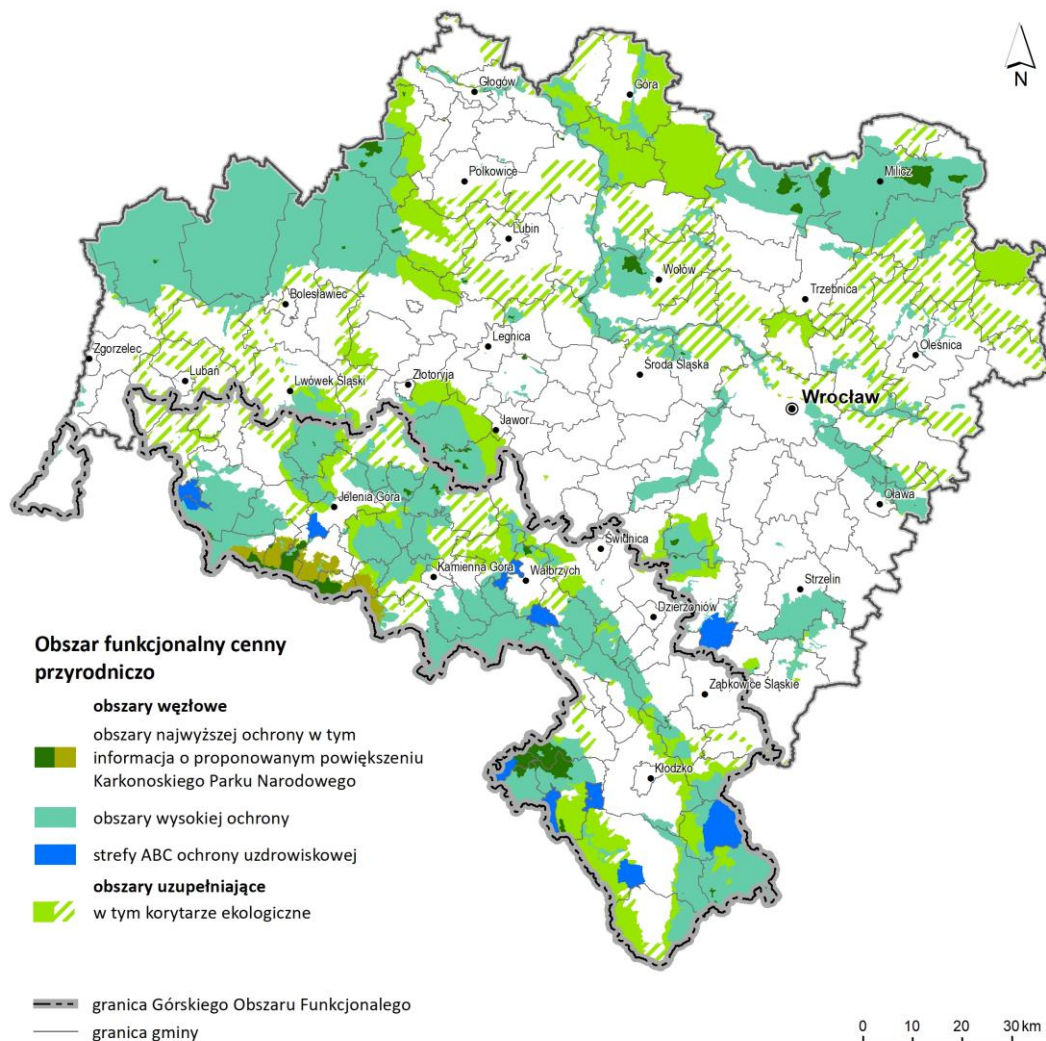
**Wody powierzchniowe** zajmują zaledwie 0,9% powierzchni województwa, co jest czwartym najniższym wynikiem w kraju. Na system wód powierzchniowych składają się wody płynące oraz wody stojące, w tym 19 dużych wielofunkcyjnych zbiorników retencyjnych, stawy (ponad 1 700 obiektów) oraz zbiorniki małej retencji (ok. 200 zbiorników o powierzchni zalewu ponad 1 ha i wiele mniejszych). Na podstawie danych z Państwowego Monitoringu Środowiska za lata 2016-2021, jakość przebadanych wód powierzchniowych (90% wszystkich JCWP objętych monitoringiem) została oceniona jako zła z uwagi na niekorzystną ocenę stanu chemicznego oraz stanu/potencjału ekologicznego wód.

**Zasoby kopalin użytecznych.** Województwo dolnośląskie charakteryzuje się bogatymi i różnorodnymi udokumentowanymi zasobami kopalin użytecznych, w szczególności surowców skalnych, energetycznych, metalicznych oraz wód leczniczych i termalnych. Na Dolnym Śląsku udokumentowano 26,8% zasobów geologicznych i 31,9% przemysłowych węgla brunatnego, całość zasobów rud miedzi i 98% zasobów srebra, 95% zasobów magmowych i metamorficznych kamieni łamanych i blocznych, zasoby piasków i żwirów należą do najlepszych jakościowo w Polsce. Ponadto, w województwie występują jedyne lub najważniejsze w kraju zasoby surowców skalnych, takich jak: gliny ceramiczne białowypalające się (100%), gliny ceramiczne kamionkowe, gliny ogniotrwałe (80%),

surowce ilaste ceramiki budowlanej, surowce kaolinowe (100%), surowce skaleniowe (100%), łupki łuszczkowe, łupki kwarcytowe, magnezyty (100%), surowce bentonitowe (>50%), gips i anhydryt, surowce szklarskie.

**Obszary chronione** w województwie dolnośląskim obejmują jedynie 18,6% powierzchni województwa ogółem, co stawia nasz region na ostatnim miejscu w kraju. Łącznie z obszarami europejskiej sieci ekologicznej NATURA 2000 na Dolnym Śląsku objęto ochroną ok. 31,5% powierzchni. Zarówno w województwie dolnośląskim jak i pozostałych regionach w ostatnich latach praktycznie nie tworzy się nowych wielkoobszarowych obiektów objętych ochroną, co wynika głównie z obaw wyrażanych przez samorządy lokalne, które widzą w nich zagrożenie dla możliwości rozwoju gmin, zarówno w zakresie lokalizowania przemysłu jak również lokalizowania zabudowy mieszkaniowo – hotelowo – rekreacyjnej i różnego rodzaju usług komercyjnych.

Mapa 6. Obszary szczególnie narażone na presje środowiskowe.



Źródło: opracowanie własne IRT.

**Obszary narażone na presje środowiskowe.** Na terenie województwa dolnośląskiego obserwuje się silne tendencje ukierunkowane na pozyskiwanie nowych terenów pod lokalizację inwestycji (mieszkaniowych, hotelowo-usługowych, rekreacyjno-sportowych, a także przemysłowych) w bezpośrednim otoczeniu obszarów chronionych, w granicach ich otulin lub nawet w granicach samych obszarów objętych ochroną prawną. Presja urbanistyczna na tereny cenne przyrodniczo, tereny otwarte i łączące je korytarze ekologiczne, które nie podlegają ochronie prawnej prowadzi do niszczenia siedlisk, bezpowrotnej utraty ich wartości przyrodniczych, fragmentacji środowiska i przerywania korytarzy migracyjnych oraz degradacji walorów kulturowych i krajobrazowych regionu. Oprócz presji urbanistycznych na Dolnym Śląsku obserwuje się zagrożenia dla obszarów cennych przyrodniczo i ich ciągłości wynikające z rosnącego ruchu turystycznego, rozbudowy infrastruktury transportowej i energetycznej oraz związane z pozyskiwaniem surowców mineralnych na dużą i małą skalę. Obszarami szczególnie narażonymi na tego typu presje w województwie dolnośląskim są obszary górskie (wyznaczone w granicach tzw. górskiego obszaru funkcjonalnego i uwzględnione w *Strategii Rozwoju Województwa Dolnośląskiego 2030*), w tym m.in.: obszary bezpośrednio graniczące z Karkonoskim Parkiem Narodowym, ale także inne cenne obszary chronione na terenie regionu, takie jak: parki krajobrazowe, w tym

m.in. Ślązański i Śnieżnicki Park Krajobrazowy, obszary kotlin i obniżeń śródgórskich (Kotlina Kłodzka, Kotlina Jeleniogórska) oraz obszary chronionego krajobrazu, które posiadają znacznie mniejsze obostrzenia dotyczące polityki przestrzennej niż parki narodowe i krajobrazowe. W celu zwrócenia uwagi na konieczność skuteczniejszej ochrony najcenniejszych obszarów w województwie dolnośląskim, w aktualnie obowiązującym *Planie Zagospodarowania Przestrzennego Województwa Dolnośląskiego (2020)* (PZPWD) wyznaczono tzw. Obszar funkcjonalny cenny przyrodniczo, obejmujący zarówno obszary już objęte ochroną prawną (obszary najwyższej i wysokiej ochrony) jak również obszary wymagające skuteczniejszej ochrony (jak obszary chronionego krajobrazu) albo nieobjęte dotychczas ochroną prawną, ale takowej wymagające (jak otuliny obszarów chronionych i korytarze ekologiczne). Dla ww. obszaru w PZPWD sformułowano ustalenia obowiązujące przy sporządzaniu lokalnych dokumentów planistycznych. Dodatkowym narzędziem, które pozwoli na bardziej skuteczną ochronę walorów krajobrazowo-kulturowych województwa ma być *Audyt krajobrazowy*, który jest obecnie w końcowej fazie opracowywania. W audycie wyznaczone będą najcenniejsze obszary wymagające ochrony przed niewłaściwym zagospodarowaniem, tzw. obszary priorytetowe dla których następnie sformułowane będą wytyczne i rekomendacje w zakresie planowania i zagospodarowania przestrzennego kierowane do lokalnych i regionalnych dokumentów planistycznych. Na podstawie zapisów audytu możliwe będzie również powoływanie nowych obszarów chronionych, jeśli takowe zostaną wyznaczone w dokumencie finalnym audytu. Na poniższej mapie przedstawiono zasięg obszaru funkcjonalnego cennego przyrodniczo z podziałem na kategorie ochrony z uwzględnieniem górskiego obszaru funkcjonalnego, jako obszaru szczególnie narażonego na presje środowiskowe i presje związane z ruchem turystycznym.

**Zasoby kulturowe.** Dziedzictwo kulturowe województwa charakteryzuje się bogactwem i różnorodnością uwarunkowaną wielonarodową i wielowyznaniową specyfiką regionu. Zakożenia przestrzenne miejscowości z zespołami historycznej zabudowy mieszkalnej, rezydencjonalnej, sakralnej oraz publicznej stanowią zasadnicze komponenty struktury osadniczej i przestrzennej, które wyróżniają Dolny Śląsk na tle kraju. W regionie występuje największa w skali kraju liczba zabytków nieruchomych oraz stanowisk archeologicznych wpisanych do rejestru zabytków, co sytuuje województwo na pierwszym miejscu w Polsce. Znaczna liczba zabytków ruchomych, które obejmują dzieła sztuk plastycznych i rzemiosła artystycznego, stanowi około 15% ogółu zasobów krajowych. Najliczniejszą grupę w tym zasobie stanowią obiekty wyposażenia i wystrojów świątyń, jednocześnie jest to największa ilość tego typu zabytków zachowanych na terenie Polski. O wysokim potencjale dziedzictwa materialnego świadczy znacząca liczba zespołów zabytkowych o wybitnych wartościach historycznych i artystycznych, do których należą obiekty figurujące na liście światowego dziedzictwa UNESCO, zespoły zabytkowe o randze pomnika historii oraz parki kulturowe.

**Jakość powietrza.** W roku 2022 roku oraz w okresie 2016-2022 obserwowano przekroczone normy zanieczyszczenia powietrza pyłem zawieszonym i benzo(a)pirenem na obszarze województwa dolnośląskiego, w tym także w niektórych miejscowościach uzdrowiskowych. Zanieczyszczenie pyłami oraz benzo(a)pirenem jest problemem ogólnokrajowym, jednak szczególnie wyróżnia się w południowej części kraju, w tym w województwie dolnośląskim. Corocznie jakość powietrza w województwie pogarsza się w sezonie grzewczym, co świadczy o stale wysokim udziale paliw stałych wśród źródeł ciepła stosowanych do ogrzewania w sektorze komunalno-bytowym. W aglomeracji wrocławskiej notowane są przekroczenia stężenia dwutlenku azotu, którego głównym źródłem jest emisja pochodzenia komunikacyjnego. Zarówno w roku 2022 jak i w okresie 2016-2022 notowane były przekroczenia stężenia arsenu w Legnicko-Głogowskim Okręgu Miedziowym, za emisję którego odpowiada zlokalizowany tam przemysł. Na przestrzeni ostatniego dziesięciolecia jakość powietrza w województwie poprawia się w odniesieniu do zanieczyszczenia pyłem zawieszonym oraz benzo(a)pirenem. Polska znajduje się wśród krajów z najwyższym odsetkiem zgonów z powodu chorób sercowo-naczyniowych, związanych z zanieczyszczeniem powietrza w Europie.

**Zagrożenia naturalne i zmiany klimatu.** Tereny geozagrożeń w postaci potencjalnych ruchów masowych ziemi związane są przede wszystkim z wybranymi obszarami Sudetów i dolin rzek sudeckich. Ponadto w obszarach odkrywkowej działalności górniczej mogą występować ruchy masowe na zwałowiskach, a w granicach czynnej podziemnej eksploatacji osiadania powierzchni terenu oraz indukowane wstrząsy sejsmiczne. Obserwacja danych meteorologicznych ostatnich czterech dekad potwierdza występowanie na obszarze całego kraju coraz częstszych ekstremalnych zdarzeń pogodowych. Do najczęściej notowanych w Polsce zalicza się długoterminowy brak lub nawałne deszcze, wysokie temperatury powietrza oraz silne wiatry. Zdarzenia te zwiększają ryzyko występowania wezbrań, podtopień, osuwisk oraz suszy i pożarów. Stanowią zagrożenie dla ludzi i środowiska oraz są źródłem strat społecznych i finansowych. Woda jako wspólny dla tych zagrożeń element środowiska, szczególnie wrażliwy na działalność człowieka, w tym na sposób zagospodarowania przestrzennego i gospodarczego, wymaga podejścia zintegrowanego, ukierunkowanego m.in. na zwiększanie możliwości retencyjnych (z naciskiem na naturalną i krajobrazową retencję). Konieczna jest w związku z tym redefinicja szeroko rozumianej polityki rozwoju regionu, u podstaw której powinna znajdować się ochrona zasobów wodnych.



ŚRODOWISKO PRZYRODNICZE I KULTUROWE	
POTENCJAŁY / SZANSE	BARIERY / WYZWANIA
Zasoby przyrodnicze	
<ul style="list-style-type: none"> <li>→ duży udział lasów ochronnych w ogólnej powierzchni gruntów leśnych</li> <li>→ duży udział gleb wysokiej jakości w centralnej części województwa</li> <li>→ bogate i różnorodne udokumentowane zasoby kopalin użytecznych, w tym surowców unikalnych w skali kraju</li> <li>→ istotne zasoby przemysłowe kopalin, m.in.: kamieni łamanych i blocznych, rudy miedzi i srebra, w złożach już zagospodarowanych</li> <li>→ duże zasoby wód leczniczych i termalnych</li> </ul>	<ul style="list-style-type: none"> <li>→ przekształcanie użytków rolnych na cele nierolnicze, głównie mieszkaniowe</li> <li>→ przekroczenia dopuszczalnych zawartości zanieczyszczeń gleb w punktach pomiarowych</li> <li>→ ograniczone możliwości uruchomienia niezagospodarowanych złóż kopalin użytecznych ze względu na ograniczenia środowiskowe oraz częsty brak społecznego zezwolenia na prowadzenie działalności górniczej (Social Licence to Operate, SLO)</li> <li>→ zły stan wód powierzchniowych</li> </ul>
Obszary chronione	
<ul style="list-style-type: none"> <li>→ duże zróżnicowanie przyrodnicze, krajobrazowe i klimatyczne województwa, stwarzające potencjał dla tworzenia nowych form ochrony przyrody i dedykowanej oferty turystycznej i uzdrowiskowej</li> <li>→ atrakcyjne położenie województwa w sąsiedztwie czeskich i niemieckich obszarów cennych przyrodniczo i krajobrazowo, stwarzających potencjał dla współpracy trójstronnej</li> <li>→ występowanie wszystkich form ochrony przyrody, w tym parków narodowych i międzynarodowych form ochrony przyrody</li> </ul>	<ul style="list-style-type: none"> <li>→ najmniejszy obszarowo udział obszarów chronionych w powierzchni ogółem w Polsce (nie dotyczy obszarów NATURA 2000), przy braku powoływania nowych lub podwyższania statusu istniejących obszarów chronionych</li> <li>→ niedoskonałość systemu prawnego dot. planowania przestrzennego, umożliwiającą degradację terenów otwartych oraz niewłaściwego zagospodarowywania obszarów cennych pod względem przyrodniczo-krajobrazowym</li> <li>→ powstrzymanie presji środowiskowych związanych z rosnącym zapotrzebowaniem na przestrzeń, w tym skuteczniejsza ochrona wód, powietrza, lasów i gleb</li> <li>→ ograniczenie presji turystycznej na najcenniejsze obszary przyrodnicze i rozproszenie ruchu turystycznego na pozostałe obszary województwa</li> </ul>
Zasoby kulturowe	
<ul style="list-style-type: none"> <li>→ bogate zasoby dziedzictwa kulturowego</li> <li>→ uwarunkowana historycznie i różnorodność kulturowa regionu</li> <li>→ największa liczba zabytków nieruchomych wpisanych do rejestru zabytków w skali Polski</li> <li>→ największa liczba zabytków archeologicznych w skali kraju</li> <li>→ bogaty zasób zabytków ruchomych o wysokiej klasie artystycznej</li> <li>→ duża liczba obiektów i zespołów zabytkowych objętych formami ochrony zabytków (lista UNESCO, pomniki historii, parki kulturowe)</li> <li>→ gęsta sieć miast o zachowanym układzie urbanistycznym i dużym nasyceniu obiektami zabytkowymi</li> <li>→ duża liczba historycznych zespołów zabudowy uzdrowiskowej</li> <li>→ dobra dostępność komunikacyjna do obiektów zabytkowych</li> </ul>	<ul style="list-style-type: none"> <li>→ duża ilość zabytków niezagospodarowanych będących w złym stanie zachowania i na skraju możliwości zachowania</li> <li>→ negatywne przekształcenia historycznych układów przestrzennych miejscowości</li> <li>→ postępująca degradacja i utrata wartości zabytkowych dużej ilości obiektów</li> <li>→ niezadowolający stan zachowania zabytków ruchomych</li> <li>→ modernizacja zabytkowych obiektów bez poszanowania znaczenia i wartości zabytków</li> <li>→ dekapitalizacja infrastruktury uzdrowiskowej</li> </ul>
Jakość powietrza	
<ul style="list-style-type: none"> <li>→ poprawa jakości powietrza w województwie</li> <li>→ wzmocnienie instrumentów finansowych na wymianę instalacji grzewczych na paliwo stałe oraz termomodernizacji budynków</li> <li>→ wzrost świadomości mieszkańców na temat niekorzystnego wpływu zanieczyszczonego powietrza na zdrowie</li> </ul>	<ul style="list-style-type: none"> <li>→ niezadawalający stan powietrza w województwie</li> <li>→ wielokrotne przekroczenia stężenia docelowego benzo(a)pirenu w powietrzu oraz trudności w dotrzymaniu obowiązujących kryteriów na przestrzeni lat</li> <li>→ niepewne uwarunkowania zewnętrzne, niesprzyjające decyzjom o wymianie instalacji grzewczej na źródła inne niż paliwo stałe</li> <li>→ wysoki odsetek zachorowań na choroby sercowo-naczyniowe na skutek zanieczyszczonego powietrza</li> </ul>
Zagrożenia naturalne i zmiany klimatu	
<ul style="list-style-type: none"> <li>→ obowiązujące dokumenty krajowe – Plan przeciwdziałania skutkom suszy oraz Plany zarządzania ryzykiem powodziowym dla obszaru dorzecza Odry i Łaby,</li> </ul>	<ul style="list-style-type: none"> <li>→ zmiany klimatyczne skutkujące występowaniem zagrożeń naturalnych m.in. suszy, powodzi błyskawicznych i silnych wiatrów</li> </ul>

## ŚRODOWISKO PRZYRODNICZE I KULTUROWE

POTENCJAŁY / SZANSE	BARIERY / WYZWANIA
<ul style="list-style-type: none"> <li>→ zapewnienie w ramach instrumentów finansowych środków na działania przeciwdziałające i adaptujące do zmian klimatycznych</li> <li>→ wzrost świadomości decydentów i obywateli na temat zmian klimatycznych</li> </ul>	<ul style="list-style-type: none"> <li>→ presja inwestycyjna na obszary nadrzeczne oraz tereny o potencjale retencyjnym</li> <li>→ plany krajowe związane z kaskadą Odry jako remedium na zagrożenia, które w efekcie spowodują trwałe zaburzenia stosunków wodnych i silnie zagrożą wodozależnym ekosystemom dolinowym</li> <li>→ zapobieganie katastrofom ekologicznym na rzekach, analogicznym do katastrofy na Odrze z 2022 roku, która była modelowym przykładem nasilonych, wieloczynnikowych zagrożeń związanych ze zmianą klimatu oraz bezpośredniego i pośredniego wpływu człowieka na system przyrodniczy</li> </ul>

### 2.1.2. Struktura osadnicza i funkcjonalna

**Sieć osadnicza.** W 2022 roku 92 miast i 2358 wsi oraz 168 pozostałych miejscowości tworzyło sieć osadniczą województwa dolnośląskiego. Na terenie Dolnego Śląska administracyjnie wydzielonych zostało 26 powiatów i 4 miasta na prawach powiatu (Wrocław, Legnica, Wałbrzych, Jelenia Góra) oraz 169 gmin (77 gmin wiejskich, 57 miejsko-wiejskich, 35 miejskich). Hierarchię systemu sieci osadniczej ustalono w *Planie zagospodarowania przestrzennego województwa dolnośląskiego (2020)*. Ośrodkiem głównym, historyczną stolicą województwa jest Wrocław, odgrywający istotną rolę administracyjną, akademicką i gospodarczą, w skali regionalnej i krajowej. Miasto rozpoznawalne w Europie jako znaczący ośrodek kulturalny i ekonomiczny. Silnie oddziałuje na okoliczne obszary, co uwidacznia się w powiązaniach funkcjonalnych oraz procesach urbanizacyjnych i migracji ludności. Wśród pozostałych ośrodków o znaczeniu regionalnym, tylko jeden – Wałbrzych, jest miastem liczącym ponad 100 tysięcy mieszkańców. Zarówno Wałbrzych jako i pozostałe ośrodki o znaczeniu regionalnym: Legnica i Jelenia Góra pełnią funkcje administracyjne, zapewniają dostęp do usług i rynku pracy dla regionu. Zachodzą w nich silne zjawiska ubytku liczby mieszkańców przy jednoczesnym wzroście ludności okolicznych terenów wiejskich. Jedynym ośrodkiem o znaczeniu regionalnym, wokół którego nie zachodzą procesy suburbanizacji jest Wałbrzych. Miasta subregionalne (Lubin, Głogów, Świdnica) zapewniają równowagę rozwojową regionu, szczególnie w dostępie do usług publicznych i dysponują mniejszym, ale istotnym rynkiem pracy. Wszystkie te miasta, oraz te o znaczeniu lokalnym borykają się z postępującym spadkiem liczby mieszkańców na rzecz okolicznych terenów wiejskich. Funkcje gmin wiejskich i obszary wiejskie gmin miejsko-wiejskich zmieniają swój charakter i stają się strefą mieszkalną miast. Szczególnie widoczne jest to w pierścieniu wokół Wrocławia oraz w gminach ościennych Legnicy, Lubina, Głogowa. Pomimo, iż miasta regionu borykają się z rokiem rocznym spadkiem liczby mieszkańców, sytuacja miast pierścienia wokół Wrocławia i samego Wrocławia jest odmienna. Miasta te: Kąty Wrocławskie, Siechnice, Środa śląska i Trzebnica znajdują się pod silnym oddziaływaniem stolicy województwa, podobnie jak okoliczne tereny wiejskie i również notują wzrosty liczby mieszkańców. Szczególne wyróżniają się Siechnice, które w 2022 roku zanotowały wzrost populacji o ponad 50% w stosunku do roku 2016. Południowa część województwa, strefa górską boryka się z najgłębszymi ubytkami ludności. Strefa Sudetów dotknięta jest depopulacją zarówno na terenach miejskich, jak i wiejskich i jest to problem zauważalny już w skali kraju.

**Struktura użytkowania gruntów.** Województwo dolnośląskie wyróżnia się wysokim syntetycznym wskaźnikiem stanu i postępów w rozwoju mierzonym udziałem terenów zabudowanych i zurbanizowanych w ogólnej powierzchni regionu. Z wartością 7,56% na zakończenie 2022 roku województwo dolnośląskie znajdowało się na drugim miejscu w kraju, za województwem śląskim, przy średniej dla kraju wynoszącej 5,83%. Pomimo już istniejącego wysokiego stopnia zurbanizowania przyrost terenów zabudowanych i urbanizowanych w latach 2016 -2022 można uznać za powolny. Wzrost o niespełna 6% stanowi trzecią najniższą wartość wzrostu wśród województw, zaraz za województwem opolskim i warmińsko mazurskim. Wewnętrzny poziom zurbanizowania powiatów Dolnego Śląska jest zróżnicowany. Największym odsetkiem terenów zabudowanych i zurbanizowanych cechują się miasta na prawach powiatu (Wrocław, Wałbrzych, Legnica, Jelenia Góra) oraz powiat wrocławski i świdnicki. Szczególnie wyróżnia się przy tym miasto Legnica, którego ponad połowa obszaru – prawie 52%, stanowi teren zurbanizowany i zabudowany. Najmniej zurbanizowane, ze wskaźnikiem poniżej średniej krajowej, są powiaty zachodnie oraz północno-centralne: górowski, milicki, lwówecki, wołowski, złotoryjski, strzeliński, bolesławiecki, kłodzki i średzki. Województwo dolnośląskie jest również, za województwem śląskim, jednym z regionów o najwyższym udziale terenów przemysłowych, zajmujących 0,80% ogólnej powierzchni, przy średniej Polski wynoszącej 0,44%. Do najbardziej uprzemysłowionych powiatów należą miasta na prawach powiatu, a także powiat lubiński. Niewielki wzrost nastąpił również w odniesieniu do terenów rolnych i leśnych – według danych na koniec 2022 roku stanowiły one 91,8% powierzchni województwa, co stawia region na równi ze średnią krajową.

**Obszary funkcjonalne** w przestrzeni województwa dolnośląskiego na poziomie regionalnym wyznaczone zostały w *Planie zagospodarowania przestrzennego województwa dolnośląskiego (2020)*, który określa 4 miejskie obszary funkcjonalne (Wrocławski, Wałbrzyski, Legnicko- Głogowski i Jeleniogórski), przygraniczy obszar funkcjonalny, Sudecki Obszar Funkcjonalny z wyodrębnioną strefą górską, oraz obszar funkcjonalny cenny przyrodniczo. Wytypowanie tych obszarów miało swoje uzasadnienie w obowiązujących na czas uchwalania *Planu* zapisach ustawy o planowaniu i zagospodarowaniu przestrzennym oraz poparte zostało analizami faktycznych powiązań i oddziaływań regionalnych. Brak konsekwencji na poziomie krajowym w kierowaniu środków w ramach funduszy europejskich dedykowanych instrumentom przestrzennym, sprawił że artykuły ustawy o planowaniu i zagospodarowaniu przestrzennym odnoszące się do regionalnych obszarów funkcjonalnych zostały uchylone, a w ramach obowiązujących przepisów brak jest konieczności nawiązywania terytorialnego porozumienia zawieranego w ramach ZIT do miejskich obszarów funkcjonalnych wymienionych w *Planie*, co powodować może dysonans rozwojowy i niespójność w działaniach wspierających różnego szczebla. Najsilniejsze związki z otoczeniem ma stolica województwa – Wrocław,

**Obszary Strategicznej Interwencji.** Na poziomie krajowym wyznaczono dwa główne typy terytoriów stanowiących Obszary Strategicznej Interwencji (OSI), tj. obszary zagrożone trwałą marginalizacją oraz miasta średnie tracące funkcje społeczno-gospodarcze<sup>1</sup>. Obszary te wspierane będą z poziomu kraju oraz regionu za pomocą specjalnie dedykowanych instrumentów. Na obszarze województwa dolnośląskiego wskazanych zostało 17 spośród 139 polskich miast średnich tracących funkcje społeczno-gospodarcze<sup>2</sup>. Należą do nich: Kłodzko, Bolesławiec, Kamienna Góra, Bielawa, Lubań, Wałbrzych, Ząbkowice Śląskie. Złotoryja, Jelenia Góra, Zgorzelec, Dzierżonów, Legnica, Nowa Ruda, Jawor, Świdnica, Świebodzice i Głogów<sup>3</sup>. Natomiast do kategorii obszarów zagrożonych trwałą marginalizacją, tzw. gmin tracących funkcje społeczno-gospodarcze, zaliczono 27 gmin, w tym do programowania na lata 2021-2027 zakwalifikowano następujące gminy: Gromadka, Pęcław, Jemielno, Góra, Niechlów, Kowary, Duszniki-Zdrój, Nowa Ruda, Bystrzyca Kłodzka, Lądek-Zdrój, Lewin Kłodzki, Międzyziesie, Radków, Stronie Śląskie, Świeradów-Zdrój, Leśna, Mirsk, Przemków, Przeworno, Boguszów-Gorce, Bardo, Kamieniec Ząbkowicki, Stoszowice, Ziębice, Złoty Stok, Zawidów, Pieńsk, Węglińiec i Świerzawa. Na poziomie regionalnym samorząd województwa może wyznaczyć swoje obszary strategicznej interwencji, warunkiem jest jednak zapewnienie konkretnych instrumentów wsparcia, do których zaliczyć należy Regionalne Programy Operacyjne (RPO) – w nowej perspektywie finansowej na Dolnym Śląsku jest to program Funduszy Europejskich Dolnego Śląska 2021-2027. W RPO wsparcie obligatoryjnie otrzymają znajdujące się na terytorium danego województwa OSI wskazane w KSRR.

**Współpraca.** Samorząd Województwa, zgodnie z zasadą wieloszczeblowego zarządzania, współpracuje w szczególności z jednostkami lokalnego samorządu terytorialnego z obszaru województwa, administracją rządową, innymi województwami, organizacjami pozarządowymi, szkołami wyższymi i jednostkami naukowo-badawczymi, a także z przedstawicielami sektora biznesu. Współpraca z partnerami Samorządu Województwa prowadzona jest w oparciu o ustalone formy i mechanizmy postępowania m.in. na podstawie podpisanych porozumień oraz poprzez zapewnienie możliwości formułowania postulatów, wniosków i opinii prowadzonych w ramach konferencji, konsultacji, warsztatów oraz spotkań. W regionie rozwijana jest również współpraca partnerstw jednostek samorządu terytorialnego w ramach miejskich obszarów funkcjonalnych w oparciu o zintegrowane instrumenty terytorialne (ZIT) realizowane z programu Funduszy Europejskich Dolnego Śląska 2021-2027 (FEDŚ). W nowej perspektywie finansowej do realizacji podejścia terytorialnego w ramach ZIT wskazano: Wrocławski Obszar Funkcjonalny, Wałbrzyski Obszar Funkcjonalny, Południowy Obszar Funkcjonalny, Zachodni Obszar Funkcjonalny, Legnicko-Głogowski Obszar Funkcjonalny, Jeleniogórski Obszar Funkcjonalny oraz do realizacji w ramach innego instrumentu terytorialnego (IIT) Subregion Wrocławski. W ramach nowego programu FEDŚ, województwo otrzyma ponad 1,734 mld euro, plus dodatkowe 581 mln euro z nowego Funduszu Sprawiedliwej Transformacji (FST). Dofinansowane przedsięwzięcia i inwestycje muszą się wpisać w jeden z pięciu celów wspólnej polityki, czyli: Bardziej inteligentna Europa, Bardziej przyjazna dla środowiska niskoemisyjna Europa, Lepiej połączona Europa, Europa o silniejszym wymiarze społecznym, Europa bliżej obywateli. Natomiast cele i wyzwania FST, bezpośrednio związane są z procesem transformacji gospodarczej, społecznej i przestrzenno-środowiskowej i na Dolnym Śląsku skierowane będą do Subregionu Wałbrzyskiego.

W związku z usytuowaniem województwa dolnośląskiego na tle kraju i Europy duże znaczenie ma regionalna współpraca zagraniczna. Najsilniejsze relacje tworzone są z regionami graniczącymi: Wolnym Państwem Saksonia, Krajem Związkowym Brandenburgia, Wolnym Państwem Bawaria w Niemczech oraz regionami: Libereckim, Kralowohradeckim, Pardubickim i Ołomunieckim w Republice Czeskiej. Obok wymienionych wyżej kierunków w województwie rozwijana jest również współpraca z regionami innych krajów Europy wschodniej: Ukrainą, Gruzją oraz z krajami pozaeuropejskimi, tj.: Chiny, Korea Południowa. Nawiązywanie i rozwijanie współpracy odbywa się również

<sup>1</sup> Obszary strategicznej interwencji na poziomie krajowym zostały wyznaczone w *Strategii na rzecz Odpowiedzialnego Rozwoju do roku 2020 (z perspektywą do 2030 r.)* oraz *Krajowej Strategii Rozwoju Regionalnego 2030*.

<sup>2</sup> W odniesieniu do pierwszych analiz wykonanych w dekadzie 2004-2014 dotyczących delimitacji miast średnich tracących funkcje społeczno-gospodarcze do roku 2018 w województwie dolnośląskim przybyły 3 miasta: Głogów, Legnica i Świdnica.

<sup>3</sup> Załącznik 2. Imienna lista 139 miast średnich tracących funkcje społeczno-gospodarcze, Strategia na rzecz Odpowiedzialnego Rozwoju do roku 2020 (z perspektywą do 2030 r.).

poprzez kontakty z instytucjami Unii Europejskiej, w tym działalność Przedstawicielstwa Województwa Dolnośląskiego w Brukseli oraz spotkania w ramach korpusu dyplomatycznego.

POTENCJAŁY / SZANSE	BARIERY / WYZWANIA
<b>STRUKTURA OSADNICZA I FUNKCJONALNA</b>	
Sieć osadnicza	
<ul style="list-style-type: none"> <li>→ Wrocław – stolica województwa, silny ośrodek w skali krajowej, miasto znaczące w Europie</li> <li>→ widoczne powiązania funkcjonalne i przestrzenne głównego ośrodka z otoczeniem, wzrost znaczenia ośrodka w kontekście całego obszaru metropolitarnego</li> </ul>	<ul style="list-style-type: none"> <li>→ odwrócenie procesów urbanizacji, postępujący ubytek mieszkańców w miastach, migracje ludności na tereny wiejskie okalające miasta, suburbanizacja</li> <li>→ zmiana charakteru i funkcji terenów wiejskich, zanikanie funkcji typowo rolniczej na rzecz wielofunkcyjności, z przewagą mieszkalnictwa jednorodzinnego – strefy mieszkalnej miast</li> <li>→ „drenaż” kapitału ekonomicznego, demograficznego i akademickiego z ośrodków regionalnych (Legnica, Jelenia Góra, Wałbrzych) przez ośrodek wojewódzki</li> <li>→ głęboka depopulacja strefy górskiej (strefy sudeckiej) zarówno w odniesieniu do terenów miejskich, jak i wiejskich</li> </ul>
Struktura użytkowania gruntów	
<ul style="list-style-type: none"> <li>→ wysoki wskaźnik rozwoju zagospodarowania przestrzennego mierzony udziałem terenów zabudowanych i zurbanizowanych</li> <li>→ zrównoważenie wysokiego odsetka terenów zabudowanych i zurbanizowanych, niską stopą przyrostu nowych tego typu terenów</li> <li>→ drugi największy w kraju udział terenów przemysłowych w powierzchni ogółem</li> </ul>	
Obszary funkcjonalne	
<ul style="list-style-type: none"> <li>→ zdiagnozowane w <i>Planie województwa</i> silnie oddziaływujące miejskie obszary funkcjonalne o faktycznych powiązaniach i oddziaływaniach, wyznaczone w ramach analiz</li> <li>→ sprawność JST w używaniu narzędzi do pozyskiwania funduszy europejskich związanych z podejściem terytorialnym</li> </ul>	<ul style="list-style-type: none"> <li>→ zmiany legislacyjne wykreślające obszary funkcjonalne wyznaczone w <i>Planie województwa</i> jako główne narzędzie do realizacji podejścia terytorialnego Zintegrowanych Inwestycji Terytorialnych</li> <li>→ niespójność podpisanych porozumień w formie ZITów, w ramach programu Fundusze Europejskie dla Dolnego Śląska 2021-2027, z obszarami funkcjonalnymi o realnych oddziaływaniach i powiązaniach przestrzennych</li> <li>→ Górski Obszar Funkcjonalny – jako obszar o największych potrzebach interwencji, rozpoznawalny w skali krajowej</li> </ul>
Obszary Strategicznej Interwencji	
	<ul style="list-style-type: none"> <li>→ potrzeba szczególnego wsparcia polityką rozwoju obszarów zagrożonych marginalizacją</li> <li>→ przeciwdziałanie nierównościom terytorialnym i przestrzennej koncentracji problemów rozwojowych oraz niwelowanie sytuacji kryzysowych na obszarach zdegradowanych</li> </ul>
Współpraca	
<ul style="list-style-type: none"> <li>→ nawiązane dobrowolnie porozumienia w ramach miejskich obszarów funkcjonalnych w oparciu o zintegrowane instrumenty terytorialne (ZIT) realizowane z programu Funduszy Europejskich Dolnego Śląska 2021-2027</li> <li>→ przyznane środki w ramach funduszy europejskich w nowej perspektywie 2021-2027</li> </ul>	<ul style="list-style-type: none"> <li>→ zacieśnianie poziomu współpracy JST w ramach realizacji działań programu Funduszy Europejskich Dolnego Śląska 2021-2027</li> <li>→ zacieśnianie poziomu współpracy poprzez realizację projektów o zasięgu transgranicznym, w tym projektów unijnych, oraz współpracę w ramach powołanych m.in. Komitetów i Grup Roboczych</li> </ul>

### 2.1.3. Transport

**Transport kolejowy** w ruchu pasażerskim w województwie podlega głębokiej modernizacji polegającej na poprawie stanu technicznego istniejących odcinków oraz przywróceniu ruchu pociągów na wielu odcinkach od lat nieczynnych linii kolejowych. Połączenia te stanowią bardzo istotne powiązania zarówno w układzie wewnętrznym pomiędzy ośrodkami osadniczymi, ale również znacznie poprawiają dostępność zewnętrzną zapewniając coraz lepszą dostępność m.in. ośrodka wojewódzkiego dla mieszkańców. Dla osiągnięcia pełnej sprawności, system transportu kolejowego wymaga jeszcze wielu działań zmierzających do poprawy infrastruktury kolejowej, wraz z infrastrukturą towarzyszącą odpowiednio wyposażonych stacji kolejowych, dla rozwoju węzłów przesiadkowych. Bardzo ważnym uwarunkowaniem jest zła kondycja systemu przewozów autobusowych, które mają odgrywać istotną rolę w **zintegrowanym systemie transportu zbiorowego**, zapewniając dostępność w obszarach, gdzie infrastruktura kolejowa jest znacznie oddalona. Widoczną konsekwencją braku działań jest stale rosnący ruch indywidualny na sieci dróg w regionie oraz stale rosnący wskaźnik zmotoryzowania mieszkańców. Realizacja obsługi całości obszaru transportem zbiorowym obejmuje zarówno zapewnienie takich usług dla mieszkańców w komunikacji codziennej jak również obsługę odwiedzających Dolny Śląsk. Specyfika układu osadniczego Dolnego Śląska, stawia wiele wymagań technicznych i organizacyjnych dla zapewnienia wysokiej jakości dostępności transportowej i mobilności mieszkańców oraz przedsiębiorców tego obszaru. Jednocześnie atrakcyjność turystyczna obszaru, stanowiąca istotny potencjał gospodarczy, warunkuje duże wyzwania dla zapewnienia jak najlepszej dostępności transportowej dla stale rosnącej liczby turystów odwiedzających licznie rozmieszczone na całym obszarze atrakcje turystyczne. Bardzo ważnym czynnikiem warunkującym kształt poszczególnych sieci i przyjmowane rozwiązania techniczne w zakresie systemów transportu, są wysokie walory przyrodnicze obszaru, których ochrona i właściwe funkcjonowanie stanowi priorytet. Mocną stroną z całą pewnością jest gęsta sieć infrastruktury zarówno drogowej jak i kolejowej, natomiast istotnym wyzwaniem jest zapewnienie dla nich odpowiedniej jakości stanu technicznego, właściwej organizacji zarządzania dążąc do zintegrowania poszczególnych systemów transportowych. Zrealizowane w ostatnich latach inwestycje w **sieć drogową** szczególnie rangi krajowej, znacząco poprawiły dostępność zewnętrzną tego obszaru poprawiając jego dostępność w skali województwa, ale również w ujęciu transgranicznym. Sieć dróg lokalnych ze względu na swoją gęstość jest silnie zróżnicowana pod względem stanu technicznego, gdzie na zły jej stan bardzo często wpływa ruch pojazdów ciężarowych. Wpływa na to nadal utrzymujący się duży problem skanalizowania ruchu towarów masowych wynikający w dużej mierze z wydobywaniem kruszyw oraz innych towarów wysokotonażowych, które pozyskiwane są lokalnie, a także z utrzymującego się dużego ruchu tranzytowego towarów masowych. Natomiast gęstość sieci drogowej zapewnia mieszkańcom dobrą dostępność ośrodków osadniczych o randze powiatowej, gdzie zlokalizowane są usługi o znaczeniu ponadlokalnym. W ścisłym powiązaniu dla rozwoju transportu zbiorowego, uwzględniając uwarunkowania środowiskowe, jest rozwój **mobilność zero emisyjnej**. Dynamiczny rozwój turystyki rowerowej jest silnym bodźcem dla rozwoju infrastruktury rowerowej również w ujęciu transportowym, zwiększającym właśnie mobilność zeroemisyjną mieszkańców, której wykorzystanie jest na zbyt niskim poziomie. Natomiast analizy w tym zakresie wskazują na duży potencjał dla rozwoju, ze względu na korzystny układ osadnictwa w relacji do możliwości obsługi transportem kolejowym (58% udziału mieszkańców w strefie dostępności 10 min. do stacji i przystanków kolejowych).

POTENCJAŁY / SZANSE	BARIERY / WYZWANIA
<b>TRANSPORT</b>	
Transport kolejowy i transport zbiorowy	
<ul style="list-style-type: none"> <li>→ wzrastające wykorzystanie potencjału transportu kolejowego w mobilności mieszkańców</li> <li>→ planowane przywrócenie połączeń kolejowych do znaczących ośrodków turystycznych (Świeradów-Zdrój, Karpacz, Kowary, Lądek-Zdrój, Stronie Śląskie) oraz ośrodków powiatowych (Złotoryja, Lwówek Śląski, Góra)</li> <li>→ dodatkowe punkty dostępu do kolei pasażerskiej w Jeleniej Górze, Wałbrzychu, Świdnicy i Bielawie</li> <li>→ istnienie zintegrowanej oferty biletowej kolejowo-autobusowej w aglomeracji wałbrzyskiej i dzierzoniowskiej, Legnicy, Kątach Wrocławskich, Strzelinie, Siechnicach, powiecie karkonoskim i kamiennogórskim, a także w dojazdach do Przemkowa</li> <li>→ wyprzedzające rewitalizację linii kolejowych uruchamianie połączeń autobusowych do Lądka-Zdroju i Stronia Śląskiego, Góry oraz Sycowa</li> <li>→ duży potencjał ludności zamieszkałej w atrakcyjnej odległości dla dostępności samochodem do infrastruktury kolejowej</li> <li>→ wykorzystanie położenia geograficznego na Trójstyku granic Polski, Niemiec oraz Czech do uruchomienia wspólnej oferty przewozowej w ramach biletu EURO-NYSA</li> </ul>	<ul style="list-style-type: none"> <li>→ przywrócenie połączeń kolejowych do znaczących ośrodków turystycznych</li> <li>→ rozbudowa niewystraczającej infrastruktury transportu kolejowego we Wrocławskim Węźle Kolejowym</li> <li>→ wzrost integracji transportu autobusowego z kolejowym</li> <li>→ rozwój oferty ponadlokalnego transportu autobusowego oraz zdegradowanej infrastruktury dworców autobusowych</li> <li>→ wzrost dostępności infrastruktury parkingowej do obsługi węzłów transportu zbiorowego - system węzłów przesiadkowych w codziennej mobilności mieszkańców oraz obsłudze turystycznej, w tym wzrost wyposażenia dla elektromobilności;</li> <li>→ poprawa powiązań transportu zbiorowego z ofertą turystyczną</li> <li>→ rozbudowa zintegrowanego systemu transportu publicznego o charakterze transgranicznym</li> </ul>

POTENCJAŁY / SZANSE	BARIERY / WYZWANIA
<b>TRANSPORT</b>	
Transport drogowy	
<ul style="list-style-type: none"> <li>→ budowa drogi ekspresowej S3 oraz planowana budowa S8, które wpłyną znacząco na poprawę dostępności drogowej południowej części regionu do sieci TEN-T</li> <li>→ dobra dostępność czasowa do ośrodków o randze powiatowej</li> <li>→ zmniejszenie uciążliwości transportu drogowego poprzez plany budowy obwodnic miejscowości w ciągach dróg krajowych i wojewódzkich</li> </ul>	<ul style="list-style-type: none"> <li>→ poprawa dostępności do węzłów na drogach ekspresowych i autostradach, stanowiących element sieci TEN-T, zwłaszcza Ziemi Kłodzkiej i Kotliny Jeleniogórskiej</li> <li>→ zmniejszenie liczby ofiar śmiertelnych wypadków drogowych o co najmniej 50% do 2030 roku</li> <li>→ ograniczenie stale rosnącego wskaźnika zmotoryzowania mieszkańców regionu</li> <li>→ ograniczenie wzrostu ruchu na drogach krajowych i wojewódzkich</li> <li>→ zmniejszenie ograniczeń tonażowych (DMC) dla pojazdów ciężarowych w ciągach dróg krajowych i wojewódzkich w miejscach przekraczania granicy polsko-czeskiej dla celów lokalnych przedsiębiorców</li> <li>→ wprowadzenie rozwiązań w celu poprawy stanu technicznego lokalnej infrastruktury drogowej, m.in. z uwagi na wzmocniony transport towarów masowych</li> </ul>
Mobilność rowerowa	
<ul style="list-style-type: none"> <li>→ rozwój rekreacyjnej i turystycznej infrastruktury rowerowej (singletracki, długodystansowe trasy rowerowe)</li> <li>→ duży potencjał ludności zamieszkałej w atrakcyjnej odległości dla dostępności rowerem (zeroemisyjnej) do infrastruktury kolejowej</li> </ul>	<ul style="list-style-type: none"> <li>→ rozwój spójnej sieci ponadlokalnej infrastruktury rowerowej o charakterze turystycznym i transportowym</li> <li>→ rozwój lokalnych systemów infrastruktury pieszej i rowerowej</li> <li>→ wzrost wykorzystania potencjału mobilności zeroemisyjnej</li> <li>→ rozwój spójnej i zintegrowanej z transportem zbiorowym infrastruktury rowerowej</li> </ul>
Transport lotniczy	
<ul style="list-style-type: none"> <li>→ planowana rozbudowa portu lotniczego Wrocław-Strachowice</li> <li>→ lokalizacja w regionie wysokospecjalistycznych firm produkcyjnych, sektora nowoczesnych usług biznesowych oraz centrów badawczo-rozwojowych i IT o międzynarodowym charakterze</li> <li>→ lokalizacja lotnisk o charakterze lokalnym w Jeleniej Górze i Lubinie oraz w Jeżowie Sudeckim i Mirosławicach</li> </ul>	<ul style="list-style-type: none"> <li>→ dalszy rozwój siatki połączeń lotniczych w tym bezpośrednich połączeń międzykontynentalnych</li> </ul>
Transport wodny	
<ul style="list-style-type: none"> <li>→ prowadzenie żeglugi uwzględniającej obecne i perspektywiczne warunki hydrologiczne na ODW</li> <li>→ rosnące zainteresowanie żeglugą o charakterze turystycznym</li> </ul>	<ul style="list-style-type: none"> <li>→ bieżące utrzymanie Odrzańskiej Drogi Wodnej</li> <li>→ dalszy rozwój żeglugi śródlądowej na ODW oparty o analizy ekonomiczne ze szczególnym uwzględnieniem analizy kosztów i korzyści (w szczególności środowiskowych) oraz uwzględniający analizy warunków wodnych w kontekście zmian klimatycznych i prognoz z tym związanych (wraz z wnioskami płynącymi z katastrofy ekologicznej na Odrze z 2022 r.)</li> </ul>
Centra logistyczne i magazynowe	
<ul style="list-style-type: none"> <li>→ wykorzystanie atrakcyjnego położenia regionu na styku trzech państw, korzystnego w stosunku do zagranicznych rynków zbytu</li> </ul>	<ul style="list-style-type: none"> <li>→ lokalizowanie centrów logistycznych poza obszarami o wyjątkowych walorach krajobrazowych i z zastosowaniem rozwiązań chroniących środowisko i krajobraz przed degradacją</li> </ul>

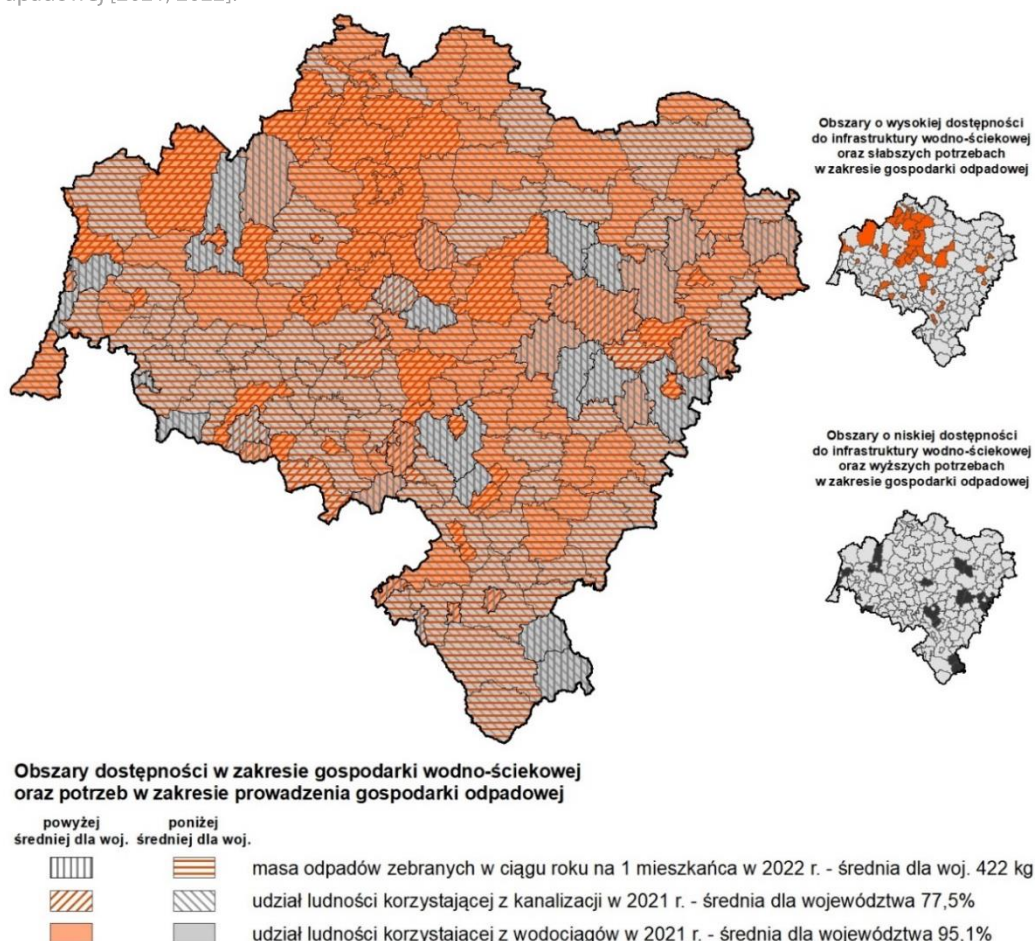
#### 2.1.4. Infrastruktura techniczna

**Energetyka.** Samorząd Województwa Dolnośląskiego posiada opracowaną i przyjętą w październiku 2022 r. „Strategię energetyczną Dolnego Śląska – kierunki wsparcia sektora energetycznego”, gdzie określone zostały regionalne cele i kierunki działań wspierających transformację energetyczną. Aktualnie województwo dolnośląskie pod względem produkcji energii z OZE nie wyróżnia się na tle Polski, natomiast odznacza się wysokim poziomem produkcji energii elektrycznej ze źródeł konwencjonalnych. Należy zauważyć, że poziom produkcji energii elektrycznej w latach 2016-2021 utrzymywał się na poziomie zbliżonym do średniej w innych województwach, ale w porównaniu z 2016 roku wartość ta wzrosła o 32%. W latach 2016-2021 w regionie sukcesywnie rozbudowywano sieć gazową oraz wzrastał odsetek osób z niej korzystających, który w 2021 roku (63,1%) był wyższy od średniej dla Polski (54,8%). Obserwuje się znaczne dysproporcje pomiędzy dostępem do sieci gazowej w miastach i na obszarach wiejskich, należy jednak mieć

na uwagę, że w perspektywie długoterminowej nieuniknione jest zastąpienie gazu ziemnego źródłami nieemisyjnymi, opartymi przede wszystkim na OZE. W latach 2016-2021 nieznacznie wzrosła długość sieci ciepłej w jednostkach koncesjonowanych, przy czym najbardziej intensywny rozwój nastąpił we Wrocławiu. Należy zwrócić uwagę, że w 30 miejscowościach Dolnego Śląska, gdzie funkcjonują scentralizowane systemy ciepłownicze dominującym paliwem jest węgiel kamienny lub brunatny oraz gaz ziemny, co również wymaga podjęcia działań na rzecz odejścia od paliw kopalnych, a tym samym zapewnienia bezpieczeństwa energetycznego mieszkańcom regionu.

**Gospodarka wodno-ściekowa.** Zużycie wody w gospodarstwach domowych na 1 mieszkańca w województwie dolnośląskim w latach 2016-2022 wzrosło i było porównywalne do średniej w kraju. Jednocześnie zużycie wody na potrzeby gospodarki narodowej oraz ludności w regionie spadło w tym okresie i utrzymywało się na szczególnie wysokim poziomie we Wrocławiu oraz w gminach: Milicz, Bogatynia i Żmigród. W 2021 roku udział korzystających z instalacji kanalizacyjnej w stosunku do udziału korzystających z instalacji wodociągowej znajdował się na niższym poziomie, przy czym 95% ludności województwa dolnośląskiego korzystało z wodociągu, a 78% z kanalizacji. Na Dolnym Śląsku udział korzystających zarówno z wodociągów, jak i z kanalizacji jest wyższy od wartości średniej dla kraju (72%). Brak wyposażenia w system kanalizacji zbiorczej w 2021 roku występował nadal na obszarach wiejskich gmin: Kamieniec Ząbkowicki, Pieszyce, Jemielno, Wąsosz, Lądek-Zdrój, Szczytna, Międzybórz, Wiązów oraz Złoty Stok. Według danych statystycznych ilość ścieków przemysłowych i komunalnych przypadających w 2022 roku na 1 mieszkańca województwa dolnośląskiego ( $66,9 \text{ m}^3$ ), była wyższa od średniej dla Polski ( $56,8 \text{ m}^3$ ) i wzrosła o ponad 10 p.p. w stosunku do 2016 roku, przy czym drastycznie wysokie wartości występowały w gminie wiejskiej Rudna oraz na terenie miasta Bogatynia.

Mapa 7. Obszary dostępności w zakresie gospodarki wodno-ściekowej oraz potrzeb w zakresie prowadzenia gospodarki odpadowej [2021, 2022].



Źródło: opracowanie IRT na podstawie danych GUS.

**Gospodarka odpadami.** Masa wytworzonych odpadów komunalnych przez jednego mieszkańca Dolnego Śląska w latach 2016-2022 znacznie wzrosła i zdecydowanie przekracza średnią wartość dla Polski, pozostając przy tym województwem z najwyższą produkcją odpadów w kraju. Dane GUS wskazują również na jedną z najwyższych w Polsce ilość zmieszanych odpadów zebranych w ciągu roku przypadającą na 1 mieszkańca Dolnego Śląska, przy czym wartość ta w 2022 roku w porównaniu z 2016 roku nieznacznie spadła. Niestety według danych statystycznych stale rośnie również liczba tzw. dzikich wysypisk. Pozytywną tendencją jest natomiast wzrost ilości odpadów zebranych selektywnie w relacji do ogółu odpadów, pomimo że dane dla województwa dolnośląskiego wskazują na utrzymujący się niższy

poziom selektywnej zbiórki niż wskazuje średnia dla kraju. Warto dodać, że gmina Karpacz szczególnie wyróżnia się pod względem bardzo wysokiego zużycia wody w gospodarstwach domowych oraz masy wytworzonych odpadów komunalnych, przypadających na jednego mieszkańca, gdzie wartości ww. wskaźników kilkakrotnie przekraczają średnią dla województwa dolnośląskiego.

**Telekomunikacja i społeczeństwo informacyjne** Na przestrzeni lat 2016-2021 nastąpił zdecydowany wzrost poziomu dostępności do informacji i wykorzystania dostępu do usług cyfrowych na terenie Dolnego Śląska. Zauważalny wzrost nastąpił w przypadku: odsetka jednostek administracji publicznej udostępniających aplikacje możliwe do pobrania na urządzenia mobilne, odsetka jednostek administracji publicznej, które udostępniają dane przestrzenne oraz odsetka osób korzystających z usług administracji publicznej za pomocą Internetu.

POTENCJAŁY / SZANSE	BARIERY / WYZWANIA
<b>INFRASTRUKTURA TECHNICZNA</b>	
<ul style="list-style-type: none"> <li>→ realizacja celów i kierunków działań określonych w przyjętej przez Zarząd Województwa Dolnośląskiego „Strategii Energetycznej Dolnego Śląska – kierunkach wsparcia sektora energetycznego”</li> <li>→ możliwość rozszerzenia zasięgu usług szerokopasmowych i zapewnienia dostępu do Internetu o parametrach określonych w Europejskiej Agendzie Cyfrowej, w oparciu o istniejącą infrastrukturę Dolnośląskiej Sieci Szerokopasmowej (DSS)</li> </ul>	<ul style="list-style-type: none"> <li>→ zwiększenie bezpieczeństwa energetycznego regionu opartego na transformacji systemu energetycznego i odejściu od spalania ograniczonych zasobów paliw kopalnych (węgla oraz gazu ziemnego), ze szczególnym uwzględnieniem wykorzystania potencjału regionu do rozwoju odnawialnych źródeł energii (OZE) i wzrostu udziału OZE w produkcji energii</li> <li>→ ograniczenie zużycia wody i powstawania ścieków w gospodarstwach domowych oraz intensyfikacja rozbudowy instalacji kanalizacyjnej, w szczególności na terenach zwodociągowanych</li> <li>→ wspieranie realizacji zasad hierarchii postępowania z odpadami – zapobieganie powstawaniu odpadów i ograniczanie wytwarzania odpadów zmieszanych</li> </ul>

### 2.1.5. Stan planistyczny

Władze jednostek samorządu terytorialnego stają przed koniecznością dostosowania lokalnych dokumentów planistycznych do zmian wprowadzonych w systemie zarządzania zagospodarowaniem przestrzennym przez ustawę z dnia 7 lipca 2023 r. o zmianie ustawy o planowaniu i zagospodarowaniu przestrzennym oraz niektórych innych ustaw, w tym koniecznością uchwalenia planu ogólnego gminy w formie danych przestrzennych do końca 2025 roku. Dodatkowym wyzwaniem jest brak obowiązujących rozporządzeń wykonawczy do ww. ustawy (na dzień sporządzania niniejszego dokumentu), a więc brak możliwości przygotowania się do zmian. Po tym czasie przestają obowiązywać studia uwarunkowań i kierunków zagospodarowania przestrzennego, a inwestycje dla terenach, dla których nie obowiązuje miejscowy plan zagospodarowania przestrzennego możliwe będą jedynie w ramach obszaru uzupełnienia zabudowy wyznaczonej w planie ogólnym. Ww. nowelizacja przepisów wprowadza również cyfryzację w planowaniu przestrzennym, tworząc Rejestr Urbanistyczny, obejmujący wszystkie akty prawa miejscowego. Atutem województwa dolnośląskiego jest wysoki udział powierzchni planów miejscowych w ogólnej powierzchni województwa, tj. powyżej 66%. Połowa z wszystkich gmin województwa ma duże pokrycie, tj. powyżej 80%. Jednakże, 18% gmin posiada plany miejscowe o łącznej powierzchni mniejszej niż 20% powierzchni gminy, a jedna jednostka nie posiada żadnego miejscowego planu. W tych gminach terminowe uchwalenie planów ogólnych jest priorytetem dla zachowania ciągłości procesów inwestycyjnych i rozwojowych. Duże pokrycie miejscowymi planami zagospodarowania przestrzennego przekłada się na stosunkowo małą liczbę decyzji administracyjnych. Dolny Śląsk znajduje się na 13 miejscu na 16 województw jeśli chodzi o liczbę wydanych decyzji o lokalizacji inwestycji celu publicznego oraz decyzji w warunkach zabudowy, a największy odsetek decyzji o warunkach zabudowy dotyczy zabudowy mieszkalnej jednorodzinnej (63%).

POTENCJAŁY / SZANSE	BARIERY / WYZWANIA
<b>STAN PLANISTYCZNY</b>	
<ul style="list-style-type: none"> <li>→ wysoki poziom pokrycia województwa miejscowymi planami zagospodarowania przestrzennego</li> <li>→ nowe rozwiązania legislacyjne prowadzące do stworzenia bazy danych aktów przestrzennych</li> </ul>	<ul style="list-style-type: none"> <li>→ nowelizacja systemu planowania przestrzennego – konieczność uchwalenia planu ogólnego pod presją czasu, w celu zachowania ciągłości inwestycyjnej</li> <li>→ brak ostatecznych rozporządzeń wykonawczych do nowelizowanej ustawy, pozwalających przygotować się do planowanych zmian w systemie planowania przestrzennego</li> </ul>

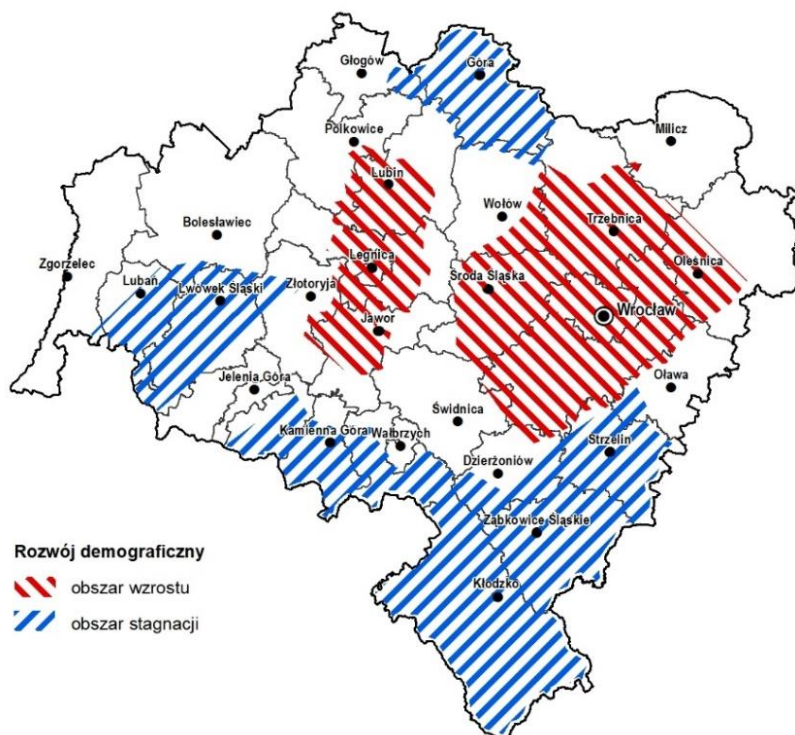


## 2.2. SFERA SPOŁECZNA

### 2.2.1. Demografia i mieszkalnictwo

**Demografia.** Województwo dolnośląskie zamieszkiwało w 2022 roku blisko 2,9 mln osób, co stanowiło 7,6% ludności Polski, klasyfikując region pod względem zaludnienia na 5. miejscu w kraju. Większość mieszkańców stanowiły kobiety – 51,9% ogółu ludności (w Polsce 51,7%). Gęstość zaludnienia na Dolnym Śląsku w 2022 roku wynosiła 145 osób na 1 km<sup>2</sup> i była wyższa od średniej dla Polski (121), plasując region na 4. miejscu. W latach 2016-2022 w województwie nastąpił spadek liczby mieszkańców – przez okres 6 lat ubyło blisko 16 tys. osób, co stanowiło 0,5% ogółu populacji (w Polsce spadek o 1,7%). Wskaźnik urbanizacji w 2022 roku wynosił 67,8% (w Polsce 59,6%) i plasował region na 3. miejscu w Polsce (za województwami: śląskim i zachodniopomorskim). W stosunku do 2016 roku, w 2022 roku na Dolnym Śląsku odnotowano jednak spadek udziału ludności miejskiej o 1,4 p.p. W 2022 roku ludność w wieku przedprodukcyjnym stanowiła 17,4% ogółu mieszkańców (w Polsce 18,4%) – była to jedna z najniższych wartości spośród polskich regionów, klasyfikująca region na 12. miejscu w kraju. Ludność w wieku produkcyjnym stanowiła 58,8% populacji – 8. miejsce w kraju (58,7%), a ludność w wieku poprodukcyjnym obejmowała aż 23,9% mieszkańców, 7. miejsce w kraju (22,9%). Wskaźniki te wskazują na niekorzystną strukturę wieku ludności Dolnego Śląska w porównaniu do innych polskich województw. Również współczynnik przyrostu naturalnego (średnioroczny) w województwie dolnośląskim w latach 2016-2022 osiągnął jedną z najniższych wartości wśród polskich regionów wynosząc -3,2‰ (w Polsce -2,3‰). Ponadto w badanym okresie zarysowały się silne dysproporcje w poziomie przyrostu naturalnego pomiędzy obszarami miejskimi (-3,9‰) a obszarami wiejskimi (-1,8‰). W układzie wewnątrzregionalnym niekorzystna sytuacja demograficzna w zakresie przyrostu naturalnego zaznaczyła się w szczególności w gminach miejskich położonych w południowej części województwa, zaś korzystna w gminach wiejskich lub miejsko-wiejskich usytuowanych wokół Wrocławia. Saldo migracji (średnioroczne) na Dolnym Śląsku w analizowanym okresie osiągnęło wartość dodatnią wynoszącą 1,3‰ (w Polsce 0,1‰) i była to jedna z najwyższych wartości wśród polskich regionów. Ponadto zjawisko odznaczało się dużym zróżnicowaniem wewnątrzregionalnym w układzie miasto-wieś. Na obszarach miejskich zanotowano ujemne saldo migracji wynoszące -1,1‰, natomiast na obszarach wiejskich, w tym zwłaszcza w gminach podmiejskich Wrocławia, zarejestrowano relatywnie duże dodatnie saldo migracji o wartości 6,5‰.

Mapa 8. Obszary wzrostu i stagnacji w zakresie demografii w województwie dolnośląskim [2022].

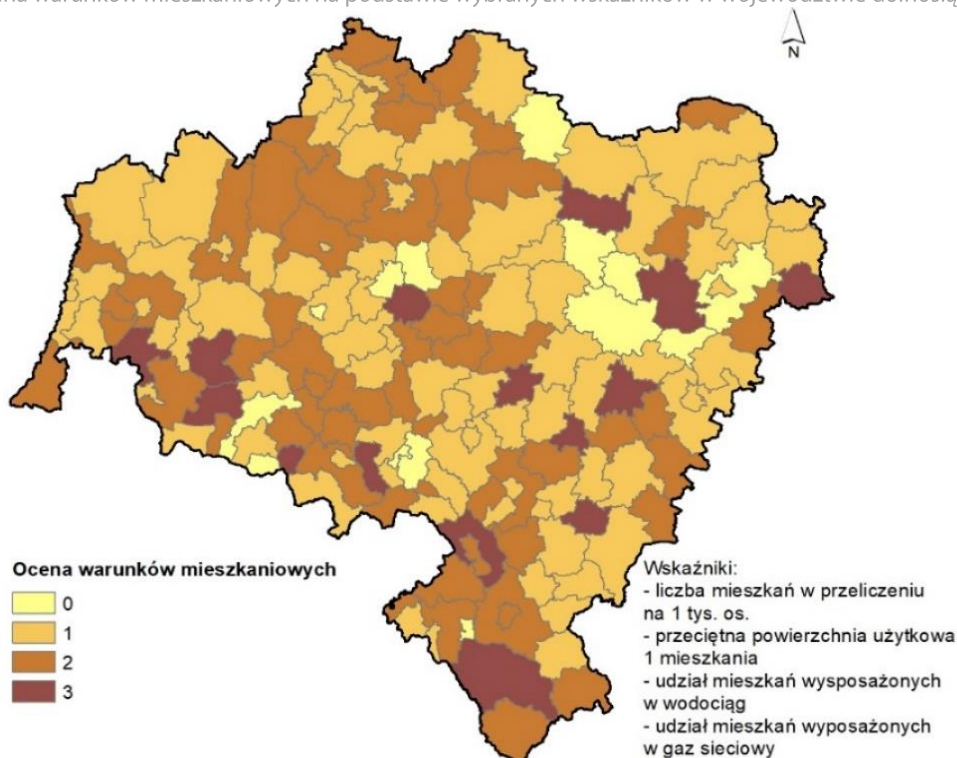


Źródło: opracowanie własne IRT.

**Zasoby mieszkaniowe.** Region dysponuje znaczącymi zasobami mieszkaniowymi, stanowiącymi 8,3% wszystkich mieszkań w Polsce i zajmuje pod tym względem 5 miejsce w kraju. Zasoby mieszkaniowe w województwie dolnośląskim w 2022 roku obejmowały 421 744 budynków mieszkalnych i 1 294 214 mieszkań. Przeciętna powierzchnia użytkowa mieszkania w regionie wyniosła 70,8 m<sup>2</sup>, przy średnio 75,3 m<sup>2</sup> w kraju, i uplasowała województwo na 14. pozycji w kraju. Mieszkania na obszarach wiejskich charakteryzowały się większą przeciętną powierzchnią użytkową niż w miastach, co jest związane z przewagą domów jednorodzinnych w gminach wiejskich nad budynkami wielorodzinnymi w gminach

miejsko-wiejskich i miejskich. Na kształtowanie zasobów mieszkaniowych (zwłaszcza w kontekście ruchu budowlanego oraz metrażu zasobów mieszkaniowych) bardzo duży wpływ wywiera Wrocław wraz ze swoją strefą podmiejską, gdzie rozwój budownictwa mieszkaniowego przebiega bardzo intensywnie. Zasoby mieszkaniowe w regionie ulegają stopniowej poprawie, jako pozytywny trend należy odczytywać wzrost poziomu nasycenia mieszkaniami, który w 2022 roku wyniósł on 448,2 mieszkania, co było wynikiem wyższym od średniej krajowej (412,4) i pozwalało zająć regionowi 2. miejsce wśród województw. Wstępne wyniki Narodowego Spisu Powszechnego (NSP) 2021 wskazują na znaczący udział zabudowy powstałej przed 1918 rokiem. W skali województwa takie mieszkania w 2021 roku stanowiły 17,3% zasobów ogółem (1 232,9 mln mieszkań). Zabudowa z tego czasu dominowała w powiatach: m. Wrocław 37,9 tys. mieszkań, kłodzkim 17,8 tys. mieszkań, świdnickim 15 tys. mieszkań, m. Wałbrzych 14,5 tys. mieszkań, głogowskim 1,2 tys. mieszkań. Województwo dolnośląskie cechuje się dobrym w skali kraju **wyposażeniem mieszkań** w instalacje techniczno-sanitarne (z wyjątkiem centralnego ogrzewania). W 2021 roku w wodociąg wyposażonych było 98,2% mieszkań – 5. miejsce w kraju (miasta - 98,7%, wieś - 96,8%), w ustęp spłukiwany wyposażonych było 95,3% mieszkań – 10. miejsce w kraju (miasta – 95,9%, wieś – 93,6%). Dostęp do łazienki posiadało 93,8% mieszkań - 10. miejsce w kraju (miasta – 94,8%, wieś – 90,9%). Mieszkania wyposażone w centralne ogrzewanie stanowiły 84,8% - 10. miejsce w kraju (miasta – 86,7%, wieś – 79,3%). Zdecydowanie gorzej prezentowały się mieszkania wyposażone w gaz z sieci. Posiadało go 64,7% mieszkań, co oznaczało 4. miejsce w kraju. Najwyższą jakością wyposażenia zasobów mieszkaniowych charakteryzowały się gminy: Złotoryja (wodociąg - 99,8%, ustęp spłukiwany - 98,9%), Syców (łazienka – 98,2%), Lubin (centralne ogrzewanie – 96,7%), Bolków (gaz sieciowy – 98,2%). Słabo wyposażone są zasoby położone w gminach: Warta Bolesławiecka (wodociąg – 84,8%), Głuszyca (ustęp – 80,9%), Walim (łazienka – 74,5%), Pieszyce (centralne ogrzewanie – 65,5%). W regionie występują gminy, w których w ogóle nie było możliwości korzystania z gazu sieciowego, m.in. Bolesławiec, Gromadka, Łagiewniki, Kotła, Pęcław, Jemielno, Niechlów, Mściwojów, Wądroże Wielkie, Janowice Wielkie, Stara Kamienica, Nowa Ruda, Platerówka, Wleń, Dziadowa Kłoda, Mietków, Domaniów, Borów, Kondratowice, Przeworno, Mietków, Stoszowice, Pielgrzymka. Na podstawie analizy wskaźników określających dostępność mieszkań oraz standardy zamieszkania (1. liczba mieszkań w przeliczeniu na 1 tys. os.; 2. przeciętna powierzchnia użytkowa 1 mieszkania; 3. udział mieszkań wyposażonych w wodociąg; 4. udział mieszkań wyposażonych w gaz sieciowy) zidentyfikowano obszary o słabszych warunkach mieszkaniowych. Obszary te charakteryzowały się niższymi niż przeciętnie w regionie wartościami analizowanych wskaźników. Wyraźnie gorsza sytuacja ma miejsce w 1 gminie miejskiej: Kowary, 10 gminach wiejskich: Stara Kamienica, Nowa Ruda, Legnickie Pole, Dziadowa Kłoda, Czarny Bór, Długoleka, Jordanów Śląski, Mietków, Żórawina, Ciepłowody oraz w 4 gminach miejsko-wiejskich: Bystrzyca Kłodzka, Leśna, Lubomierz, Prusice, gdzie gminy cechuje występowanie 3 wskaźników o wyraźnie niższych wartościach niż przeciętnie w regionie.

Mapa 9. Ocena warunków mieszkaniowych na podstawie wybranych wskaźników w województwie dolnośląskim [2021].



Źródło: opracowanie własne IRT.

POTENCJAŁY / SZANSE	BARIERY / WYZWANIA
Demografia	
<ul style="list-style-type: none"> <li>→ znaczny zasób ludnościowy województwa w skali kraju</li> <li>→ relatywnie wysoka gęstość zaludnienia regionu</li> <li>→ dynamiczny rozwój demograficzny Wrocławskiego Obszaru Funkcjonalnego (WROF)</li> <li>→ rozwój ludnościowy stref suburbanalnych istotnych ośrodków miejskich sieci osadniczej</li> </ul>	<ul style="list-style-type: none"> <li>→ wyraźne dysproporcje w poziomie zaludnienia w regionie</li> <li>→ pogłębiający się proces depopulacji województwa</li> <li>→ niekorzystne przekształcenia struktury ludności według wieku</li> <li>→ ujemne saldo migracji obserwowane w szczególności w północno-wschodniej i południowo-zachodniej części województwa</li> </ul>
Zasoby mieszkaniowe	
<ul style="list-style-type: none"> <li>→ znaczny wzrost zasobów mieszkaniowych w latach 2016-2022 w województwie dolnośląskim</li> <li>→ lokalizacja największych zasobów mieszkaniowych w gminach miejskich</li> <li>→ relatywnie dobre wyposażenie zasobów mieszkaniowych w urządzenia sieciowe na tle krajowym (za wyjątkiem centralnego ogrzewania)</li> </ul>	<ul style="list-style-type: none"> <li>→ spadek przeciętnej powierzchni użytkowej mieszkania w relacji do średniej Polski</li> <li>→ duże inwestycje w budownictwie mieszkaniowym na obszarach o wysokich walorach krajobrazowych, w ośrodkach turystycznych, uzdrowiskowych</li> <li>→ potrzeba działań poprawiających stan techniczny budynków</li> <li>→ dekapitalizacja zasobów mieszkaniowych</li> <li>→ prowadzenie racjonalnej polityki remontowej, z wykorzystaniem gminnych programów rewitalizacyjnych</li> </ul>

### 2.2.2. Infrastruktura społeczna

Obserwowane w ostatnich latach liczne zmiany zachodzące w sferze społecznej są głównie pokłosiem postępujących procesów demograficznych. Spadek liczby ludności, zmiany w strukturze ludności oraz wydłużająca się długość życia ludności, oddziałują na każdy z wymiarów życia społecznego, wymuszając też jednocześnie zmiany w polityce społecznej. Na sferę społeczną oddziałują też inne ważne zjawiska i trendy obserwowane zarówno globalnie jak i lokalnie, tj. zmiany klimatyczne i gospodarcze, a także rewolucja technologiczna. Województwo dolnośląskie pod wieloma względami charakteryzuje się jednymi z najlepszych wskaźników opisujących sytuację społeczną w Polsce. Jest tak na przykład w przypadku udziału dzieci objętych opieką w żłobkach czy zasięgu ubóstwa. Pod względem wielu innych charakterystyk, region nie odstawał od średnich wartości charakteryzujących pozostałe regiony Polski.

**Wychowanie przedszkolne i edukacja.** Wysoka jakość infrastruktury edukacyjnej oraz powszechny do niej dostęp, jest podstawowym warunkiem rozwoju kapitału społecznego, budowy stabilnej pozycji gospodarczej i wysokiej jakości życia mieszkańców regionu. Pomimo wyraźnych objawów kryzysu demograficznego, region wciąż boryka się z problemami związanymi z równą dostępnością do infrastruktury opiekuńczo-edukacyjnej, chociaż w latach 2016-2022 wzrosła liczba przedszkoli, a na 1 miejsce w placówce wychowania przedszkolnego, podobnie jak średnio w kraju, przypadało 1,28 osoby. W analizowanym okresie nieznacznie wzrosła też liczba dzieci w wieku 3-6 lat. Pod względem jakości nauczania, wyrażonej wynikami egzaminu maturalnego, województwo dolnośląskie w 2021 roku zajęło niestety ostatnie miejsce w kraju, ze średnim wynikiem egzaminu na poziomie 74,8%. Co gorsze, jest to od dłuższego czasu utrzymujący się wynik egzaminu poniżej średniego wyniku w kraju.

**Szkolnictwo wyższe.** Województwo dolnośląskie w przeważającej mierze za sprawą Wrocławia będącego głównym ośrodkiem akademickim południowo-zachodniej Polski charakteryzuje się wysokimi wartościami cech opisujących szkolnictwo wyższe. Poza Wrocławiem pojedyncze uczelnie wyższe i ich filie zlokalizowane są także w innych ważniejszych ośrodkach miejskich regionu. Wspomniane mniejsze ośrodki skupiają jedynie 8,4% studentów w województwie, podczas gdy pozostała ich część przypada na Wrocław potwierdzając jego dominującą pozycję w tym względzie. Część publicznych uczelni publicznych z Wrocławia zajmuje wysokie miejsca w krajowym rankingu uczelni akademickich. Odmienne sytuacja przedstawia się w przypadku rankingów globalnych uczelni wyższych, w których to uczelnie wrocławskie podobnie jak inne polskie szkoły wyższe są klasyfikowane od wielu lat na bardzo odległych pozycjach. Zarówno biorąc pod uwagę liczbę studentów i absolwentów w ujęciu bezwzględny jak również w przeliczeniu na 10 000 ludności województwo dolnośląskie plasowało się za każdym razem w pierwszej trójce regionów wraz z województwem mazowieckim i małopolskim. Podobnie przedstawiała się sytuacja w przypadku liczby studentów przypadającej na osoby w wieku 19-24 lata. W związku z niekorzystną sytuacją demograficzną, w kraju jak i w regionie, w latach 2016-2021 spadła liczba studentów. Wyraźny spadek w uczelniach publicznych nie został zrekompensowany mniejszym wzrostem w uczelniach niepublicznych. Jednocześnie w ostatnich latach dynamicznie wzrasta, w ujęciu procentowym jak i bezwzględny, liczba studentów zagranicznych w regionie, co może nieść za sobą zarówno pozytywne jak i negatywne następstwa w ujęciu krótko jak i długoterminowym. Dolnośląscy doktoranci stanowią około 10,0% tego typu studentów w całym kraju, co również podkreśla silną pozycję regionu w skali kraju w tym aspekcie. Należy jednak zwrócić uwagę na obserwowany w ostatnich latach bardzo wyraźny spadek ich liczby, o 33,8 w latach 2016-2021, co związane jest w dużej mierze z przeprowadzoną reformą szkolnictwa wyższego oraz wspomnianymi już wcześniej niekorzystnymi trendami demograficznymi. Pod względem liczby nauczycieli

akademickich region uplasował się na 4. miejscu w kraju ustępując jedynie województwu mazowieckiemu, małopolskiemu i wielkopolskiemu. Od 2016 roku wielkość kadry akademickiej pozostaje na podobnym poziomie. Jednocześnie wyraźny spadek liczby studentów i doktorantów przyczynia się do zmniejszenia ich liczby przypadającej na 1 nauczyciela akademickiego.

**Kultura.** Dla kształtowania wysokiej jakości kapitału społecznego niezwykle istotny jest także dostęp instytucji kultury, także tych lokalnych tj. bibliotek, domów kultury czy świetlic. W 2022 roku na Dolnym Śląsku działały 574 biblioteki, których zasób na 1 tys. mieszkańców wynosił prawie 2,9 tys. woluminów. Niestety, poziom czytelnictwa wyrażony liczbą czytelników na 1 tys. mieszkańców był niższy od średniej wartości dla kraju (122 do 135 w Polsce). Poniżej średniej wartości dla kraju była również dostępność placówek bibliotecznych, gdzie na 1 placówkę przypadało na Dolnym Śląsku ok. 4,6 tys. mieszkańców (niecałe 4,5 tys. w kraju). Do niekorzystnych zjawisk zaliczyć należy również brak dostępu do domów i ośrodków kultury oraz klubów i świetlic we wszystkich gminach regionu, bowiem ok. 16% gmin nie posiadało tego typu instytucji. O wiele korzystniej województwo dolnośląskie wypada pod względem liczby kin, teatrów czy muzeów oraz liczby organizowanych przez nich wydarzeń. Instytucje te prowadzą aktywną działalność, która wyraża się np. wzrostem liczby seansów. Niestety, z powodu ograniczeń pandemicznych zanotowały one w ostatnich latach spadek liczby widzów i uczestników wydarzeń.

**Sport i rekreacja.** Pod względem wyposażenia gmin województwa w infrastrukturę sportową, można zauważyć postępujący z roku na rok wzrost liczby obiektów sportowych. W ciągu ostatnich lat zwiększyła się również liczba członków klubów sportowych (3. miejsce w kraju pod względem wzrostu).

**Ochrona zdrowia.** Ze względu na potrzebę podnoszenia jakości życia mieszkańców regionu niezwykle istotne jest zwiększanie dostępności do wysokiej jakości infrastruktury zdrowotnej. W 2022 roku na Dolnym Śląsku działało ponad 1,6 tys. przychodni lekarskich (6. miejsce w kraju). W przeliczeniu na 10 tys. mieszkańców regionu w latach 2016-2022 liczba przychodni wzrosła z 5 do 6. Niestety, w 7 gminach województwa dolnośląskiego w 2022 roku nie działała żadna przychodnia. W 2021 roku w szpitalach ogólnych na 10 tys. mieszkańców dostępnych było średnio 46 łóżek, co było wartością zbliżoną do średniej wartości w kraju (45 łóżek). Pod względem dostępności do aptek województwo dolnośląskie w 2022 roku zajmowało 7. miejsce wśród regionów z 3,2 tys. osób przypadającymi na aptekę. Dolny Śląsk jest wyjątkowy pod względem liczby występujących w nim miejscowości uzdrowiskowych. W sumie w 2022 roku funkcjonowało 11 uzdrowisk statutowych stanowiących 24,4% wszystkich uzdrowisk działających w Polsce (45), plasując region na 1. miejscu w kraju. Na tle pozostałych regionów Polski plasuje się również w czołówce pod względem liczby oddziałów opieki paliatywnej, hospicjów, zakładów pielęgnacyjno-opiekuńczych oraz zakładów opiekuńczo-leczniczych, a także dostępnej w nich liczby łóżek. Ostosunkowo dobrej sytuacji regionu świadczyć może fakt, że w przeliczeniu na 100 tys. ludności w województwie dolnośląskim dostępnych było średnio w 2021 roku 146 łóżek w tego typu instytucjach (100 łóżek na 100 tys. ludności w kraju).

**Seniorzy.** Nasilające się zmiany demograficzne powodują wzrost odsetka osób starych w społeczeństwie. Proces demograficznego starzenia się społeczeństwa jest zatem zjawiskiem, z którego wyzwaniem musi mierzyć się polityka społeczna. Na Dolnym Śląsku w 2022 roku mieszkało ponad 777,5 tys. osób w wieku 60 lat i więcej, co stanowiło prawie 27% ogólnej liczby ludności regionu. W stosunku do 2016 roku liczba osób w wieku senioralnym w regionie wzrosła o prawie 55 tys. osób. Podobnie jak w kraju, większość w tej grupie wiekowej stanowiły kobiety (58,5%). Urodzona w województwie dolnośląskim 2021 roku osoba płci męskiej przeciętnie osiągnie wiek 71,4 lata, płci żeńskiej natomiast 79,5 lat. W analizowanym okresie (2016-2021) wartość przeciętnego dalszego trwania życia malała, na co wpływ niewątpliwie miała pandemia COVID-19. Pod względem obecności osób w wieku 55-64 lata i 55-89 lat na rynku pracy (IV kwartał 2022 r.), województwo dolnośląskie w obu przypadkach charakteryzowało się wskaźnikami powyżej średniej dla kraju: 58,3% (w kraju 57,3%) oraz 26,6% (w kraju 26,3%). Jako główne źródło dochodów osób w wieku senioralnym uznać należy świadczenia społeczne w postaci emerytur i rent. Przeciętna liczba emerytów i rencistów w województwie w 2022 roku wynosiła 676,8 tys. osób, a przeciętna miesięczna wysokość świadczeń społecznych wypłacanych seniorom opiewała na 2 839 zł brutto (2 870 zł brutto w kraju). W latach 2016-2022 odnotowano wzrost wartości wypłacanych świadczeń o ponad 39%. Co ważne, zasięg korzystania ze środowiskowej pomocy społecznej przez osoby w wieku poprodukcyjnym był niższy od średniego w kraju i w 2021 roku wyniósł 2,3%. Pod względem opieki zdrowotnej, w 2021 roku w dolnośląskich szpitalach dostępnych było 5 oddziałów geriatrycznych (4. miejsce w kraju), co stanowiło ok. 10% wszystkich oddziałów geriatrycznych w Polsce. Dysponowały one 54 łózkami, które stanowiły niewiele ponad 5% dostępnych łóżek na oddziałach geriatrycznych w kraju.

**Pomoc społeczna.** W 2022 roku na Dolnym Śląsku funkcjonowało 146 placówek stacjonarnej pomocy społecznej, w których względem 2016 roku wzrosła o 19% liczba dostępnych miejsc. W tym samym roku świadczenia pomocy społecznej przyznano prawie 58 tys. osób (rzeczywista liczba osób), czyli o 38% osób mniej niż w 2016 roku. Na 10 tys. mieszkańców regionu świadczenia pomocy społecznej otrzymało w 2021 roku 200 osób (2. miejsce wśród regionów z najniższą wartością). Równie korzystnie wypada województwo dolnośląskie pod względem zasięgu ubóstwa po

uwzględnieniu w dochodach transferów społecznych, bowiem w 2021 roku wskaźnik na poziomie 9,9% był najniższym w kraju. Jednocześnie przeciętny miesięczny dochód rozporządzalny na 1 osobę wynosił 2 213 zł, co było drugą najwyższą wartością w kraju po województwie mazowieckim.

W 2022 roku na Dolnym Śląsku działało 508 placówek oferujących opiekę nad dziećmi do 3 lat (o 218 więcej od 2016 r.), które dysponowały 20,5 tys. miejscami (2. miejsce w kraju). Pod względem odsetka dzieci objętych opieką w żłobkach, region charakteryzował się najwyższym udziałem w kraju (25,8%).

**Osoby z niepełnosprawnością.** Według danych Narodowego Spisu Powszechnego 2021 w województwie dolnośląskim mieszkało ogółem 405,4 tys. osób z niepełnosprawnością (5. miejscu w kraju), a w 2022 roku zarejestrowanych w urzędzie pracy było 4,9 tys. W przeliczeniu 1 tys. osób bezrobotnych zarejestrowanych w systemach powiatowych urzędów pracy, średnio w regionie na 1 tys. osób prawie 91 to osoby niepełnosprawne (73 w kraju). Z drugiej strony wskaźnik zatrudnienia osób niepełnosprawnych w wieku 16-89 lat w 2022 r. w województwie wynosił 21,8%, co była drugą najwyższą wartością w kraju.

**Ekonomia społeczna.** W 2020 roku w województwie dolnośląskim funkcjonowało 6,9 tys. podmiotów ekonomii społecznej (5. miejscu w kraju). W przeliczeniu na 1 tys. mieszkańców na Dolnym Śląsku liczba organizacji wynosiła 2,4 przy 2,5 przeciętnie w regionach w kraju. W sumie w organizacjach non-profit było zrzeszonych około 0,5 mln członków. W 2021 roku na Dolnym Śląsku funkcjonowało w sumie 67 jednostek reintegracyjnych. Na 100 tys. mieszkańców, w regionie działały 2,1 centra integracji społecznej, zakłady aktywności zawodowej i warsztaty terapii zajęciowej (2,8 w kraju), co było jedną z najniższych wartości wśród polskich regionów (2. miejsce w kraju).

**Pomoc doraźna i ratownictwo medyczne** w województwie dolnośląskim, na tle innych województw, wypada dobrze, zajmując wysoką 5. pozycję zarówno pod względem liczby zespołów ratownictwa medycznego, szpitalnych oddziałów ratunkowych i liczby personelu medycznego zespołów ratownictwa medycznego. Na Dolnym Śląsku funkcjonują 4 szpitale ogólnopolskie – 3 we Wrocławiu i 1 w Polanicy-Zdroju. Niepokojący jest wysoki wskaźnik liczby osób przypadająca na 1 Szpitalny Oddział Ratunkowy (SOR) dający regionowi słabe 13 miejsce wśród województw i zdecydowanie wyższy od wskaźnika dla Polski, co może powodować niezapewnienie należytej opieki w nagłych wypadkach czy sytuacjach kryzysowych. Uwagę należy również zwrócić na bardzo wysoki wskaźnik ofiar śmiertelnych w trakcie interwencji straży pożarnej (2. pozycja wśród województw), czy wskaźnik liczby rannych (3. Pozycja). Korzystniej prezentuje się sytuacja związana z bezpieczeństwem drogowym, gdzie wskaźnik liczby wypadków i rannych na 100 tys. mieszkańców daje regionowi 7. pozycję wśród województw i 10. pozycję pod względem liczby osób śmiertelnych. W województwie dolnośląskim jeden powiat wyróżnia się najwyższym wskaźnikiem liczby wypadków – jest to powiat wrocławski, co jednak nie przekłada się na wysoki wskaźnik ofiar śmiertelnych. Niepokoi jednak fakt, że powiaty ze wskaźnikiem liczby wypadków o wartości poniżej średniej znalazły się w przedziale o najwyższym wskaźniku ofiar śmiertelnych: powiat polkowicki i lubański. Należy również wskazać na wzrost liczby przestępstw w stosunku do 2016 roku, która w 2022 roku zakwalifikowała województwo dolnośląskie na 3. pozycji. Analiza wskaźnika liczby przestępstw ogółem na 1 000 ludności podzieliła województwo na część wschodnią z niskim wskaźnikiem i zachodnią z wysokim wskaźnikiem. W województwie dolnośląskim odnotowano również bardzo niski wskaźnik wykrywalności sprawców przestępstw (63,0%), słabiej wypadło tylko województwo mazowieckie (62,7%), przy średniej dla Polski wynoszącej 71,1%.

POTENCJAŁY / SZANSE	BARIERY / WYZWANIA
<b>INFRASTRUKTURA SPOŁECZNA</b>	
Wychowanie przedszkolne i edukacja	
<ul style="list-style-type: none"> <li>→ wzrost liczby dzieci zamieszkujących województwo</li> <li>→ najwyższy w kraju udział dzieci objętych opieką w żłobkach oraz dobrze rozwinięta sieć placówek opieki nad dziećmi</li> </ul>	<ul style="list-style-type: none"> <li>→ utrzymująca się niższa niż w kraju zdawalność egzaminu maturalnego</li> </ul>
Szkolnictwo wyższe	
<ul style="list-style-type: none"> <li>→ istnienie dużego ośrodka akademickiego we Wrocławiu wpływające pozytywnie na gospodarkę regionu</li> <li>→ wchłanianie przez regionalny rynek pracy wysoko wykwalifikowanych pracowników, którzy zdobyli wykształcenie na dolnośląskich uczelniach</li> <li>→ przejmowanie przez wrocławskie uczelnie części studentów z obszarów ościennych województw nie posiadających tak silnych ośrodków akademickich lub posiadających je w większej odległości w porównaniu do Wrocławia</li> <li>→ rozwijanie potencjału badawczo-rozwojowego Dolnego Śląska w oparciu o regionalną kadrę naukową oraz studentów i absolwentów dolnośląskich uczelni</li> </ul>	<ul style="list-style-type: none"> <li>→ spadkowy trend liczby studentów związany z niżem demograficznym, szczególnie widoczny w przypadku uczelni publicznych</li> <li>→ działania mające na celu poprawę pozycji wrocławskich uczelni w rankingach światowych</li> <li>→ wzrost kooperacji pomiędzy szkolnictwem wyższym, przedsiębiorcami i całym otoczeniem biznesowym</li> <li>→ zmniejszająca się liczba doktorantów mogąca się przyczynić do braków kadrowych w wybranych działach gospodarki</li> </ul>

POTENCJAŁY / SZANSE	BARIERY / WYZWANIA
<b>INFRASTRUKTURA SPOŁĘCZNA</b>	
→ poprawa jakości kształcenia dzięki zmniejszającej się w ostatnich latach liczbie studentów i doktorantów przypadającej na 1 nauczyciela akademickiego	
Kultura	
<ul style="list-style-type: none"> <li>→ bardzo duża liczba instytucji muzealnych, scenicznych z atrakcyjnymi dla widzów ekspozycjami i organizowanymi wydarzeniami kulturalnymi</li> <li>→ wzrost liczby kin oraz widzów zainteresowanych ich repertuarem</li> </ul>	<ul style="list-style-type: none"> <li>→ obniżająca się liczba bibliotek, a także znacznie niższe niż przeciętne dla kraju wartości wskaźników opisujących poziom czytelnictwa, dostępności i zasobów bibliotek</li> <li>→ brak równego dostępu do domów i ośrodków kultury spowodowany brakiem tego typu instytucji w niektórych gminach regionu</li> </ul>
Sport i rekreacja	
→ wzrastająca liczba klubów sportowych oraz wzrost liczby korzystających z nich osób	
Ochrona zdrowia i bezpieczeństwo	
<ul style="list-style-type: none"> <li>→ wzrost liczby przychodni lekarskich</li> <li>→ rozwinięta sieć instytucji oferujących opiekę długoterminową paliatywno-hospicyjną</li> <li>→ najwyższa w kraju liczba uzdrowisk wraz z rozwiniętą bazą leczniczą i pobytową</li> <li>→ 4 szpitale ogólnopolskie; 3 we Wrocławiu, 1 w Polanicy-Zdroju</li> </ul>	<ul style="list-style-type: none"> <li>→ spadek liczby łóżek dostępnych w szpitalach ogólnych, pogłębiający problem z dostępnością do opieki zdrowotnej</li> <li>→ malejąca liczba personelu medycznego wchodząca w skład zespołów ratownictwa medycznego</li> <li>→ wysoka liczba osób przypadająca na jeden SOR</li> <li>→ utrzymujący się nierównomierny dostęp do służby zdrowia w regionie – polaryzacja na linii miasto-wieś</li> <li>→ wzrost liczby osób w wieku senioralnym (60 lat i więcej), a co za tym idzie potrzeba rozwoju infrastruktury dostosowanej do potrzeb osób starszych, a także instytucji opieki i wparcia dla seniorów</li> </ul>
Pomoc społeczna	
<ul style="list-style-type: none"> <li>→ spadek liczby osób, którym przyznano świadczenia pomocy społecznej</li> <li>→ najniższy w kraju odsetek osób zagrożonych ubóstwem</li> </ul>	
Bezpieczeństwo	
	<ul style="list-style-type: none"> <li>→ wysoki wskaźnik ofiar śmiertelnych i rannych w trakcie interwencji straży pożarnej</li> <li>→ wysoka liczba przestępstw ogółem (3 pozycja w Polsce) oraz niski wskaźnik wykrywalności sprawców, poniżej średniej w kraju</li> </ul>

## 2.3. SFERA GOSPODARCZA

### 2.3.1. Gospodarka

**Przedsiębiorczość.** Korzystne położenie geograficzne, powiązania komunikacyjne z Europą Zachodnią, zasoby naturalne, dobrze wykształcone kadry, liczne tereny aktywności gospodarczej oraz dbałość o promocję regionu decydują o atrakcyjności inwestycyjnej Dolnego Śląska i jego dynamicznym rozwoju. Wartość produktu krajowego brutto generowanego w województwie dolnośląskim wzrasta z roku na rok, a udział regionu w tworzeniu PKB kraju wynoszący 8,4% od lat utrzymuje się na relatywnie stałym poziomie, lokującym go na 4. miejscu wśród województw. Natomiast wartość PKB w przeliczeniu na 1 mieszkańca od lat klasyfikuje Dolny Śląsk na wysokim 2. miejscu w kraju. Struktura wartości dodanej brutto według rodzajów działalności w regionie jest zbliżona do krajowej, jedynie udział przemysłu jest wyższy niż przeciętnie w kraju. W 2021 roku około 32,4% regionalnej WDB wypracowały podmioty przemysłowe, a znaczący udział miały również podmioty prowadzące działalność w usługach, obejmujących: handel, naprawę pojazdów samochodowych, transport i gospodarkę magazynową, zakwaterowanie i gastronomię, informację i komunikację – 25,2% oraz pozostałe usługi – 25,6%. W regionie zarejestrowanych jest ponad 427,1 tysiąca podmiotów gospodarczych (5. miejsce wśród województw). Wśród ośrodków aktywności gospodarczej z największą liczbą zarejestrowaną podmiotów gospodarczych wskazać należy na miasta prawach powiatu: Wrocław (141,6 tys.), Legnica (14,6 tys.), Wałbrzych (14,2 tys.), Jelenia Góra (13,4 tys.) i Świdnica (8,9 tys.). Natomiast pod względem poziomu przedsiębiorczości, mierzonej liczbą podmiotów gospodarczych w przeliczeniu na 10 tys. mieszkańców, również na tle krajowym, liderami pozostają gminy: Karpacz (1. miejsce w kraju) z poziomem blisko 7-krotnie przekraczającym średnią w kraju oraz Szklarska Poręba (21. miejsce), Szczawno-Zdrój (26. miejsce), Wrocław (27. miejsce) i Koberzyce (33. miejsce). Gminy sąsiadujące z Wrocławiem odznaczają się natomiast największą dodatnią dynamiką zmiany liczby podmiotów gospodarczych: Czernica (od 2016 roku +83,3%), Długołęka (+65,2%), Miękinia (+60,5%), Siechnice (+59,3%) i Żurawina (+58,3%). Rozwojowi regionu sprzyjają liczne tereny inwestycyjne, dostępne m.in. w ramach 4 specjalnych stref ekonomicznych i Polskiej Strefy Inwestycji oraz Instytucje Otoczenia Biznesu, a także współpraca w ramach klastrów.

**Rynek pracy.** Dolny Śląsk jest piątym rynkiem pracy w Polsce. W 2021 roku tworzyły go 808 682 osoby<sup>4</sup> (8,2% pracujących w kraju). Największą liczbę pracujących w województwie skupiał Wrocław (36,2%) wraz z powiatem wrocławskim (7,4%), a trzecim co do wielkości rynkiem pracy w regionie był powiat świdnicki (4,8%). W 2022 roku saldo liczby nowych i zlikwidowanych miejsc pracy na Dolnym Śląsku wyniosło 16,2 tys. miejsc (40,0 tys. nowych w stosunku do 23,8 tys. zlikwidowanych), a dolnośląski rynek skupiał 7,5% nowych miejsc pracy w Polsce. Pracujący na Dolnym Śląsku w największym stopniu związani byli z działalnością zaliczaną wg PKD 2007 do pozostałych usług (34,8%) oraz z przemysłem i budownictwem (33,9%). Odsetek osób pracujących w poszczególnych grupach sekcji PKD 2007 był zbliżony do struktury w kraju, z wyjątkiem rolnictwa, leśnictwa, łowiectwa i rybactwa, gdzie przeciętnie w Polsce pracowało 10,3% ogółu pracujących, a na Dolnym Śląsku było to jedynie 4,5%. Stopa bezrobocia rejestrowanego w 2022 roku wyniosła 4,5%, co było wynikiem niższym niż średnio w Polsce (5,2%). W 2021 roku pracownicy na Dolnym Śląsku mogli liczyć na przeciętne miesięczne wynagrodzenie wynoszące 5,9 tys. zł brutto (2. miejsce w kraju), a najwyższe przeciętne wynagrodzenie brutto w regionie dotyczyło pracowników związanych z sekcją J (informacja i komunikacja) - 9,7 tys. zł. Zasoby rynku pracy na Dolnym Śląsku są stale zasilane o liczbę pracujących imigrantów. W 2022 roku Dolnośląski Urząd Wojewódzki wydał 18 350 zezwoleń na pracę dla cudzoziemców.

**Turystyka.** Województwo dolnośląskie jest bardzo atrakcyjne turystycznie. Posiada bogatą bazę noclegową, która charakteryzuje się ogromną dysproporcją pod względem jej rozmieszczenia (kumulacja miejsc noclegowych występuje w 4 gminach). Zwiększone natężenie ruchu turystycznego występujące szczególnie w górskich obszarach chronionych (głównie w okolicy parków narodowych i ich otulin) niesie ryzyko zwiększonego obciążenia środowiska naturalnego. Istotnym elementem infrastruktury służącej uprawianiu turystyki aktywnej są znakowane szlaki turystyczne, województwo dolnośląskie przoduje pod kątem długości pieszych szlaków górskich. Specyficzny typ turystyki stanowi turystyka uzdrowiskowa, w 2022 roku w województwie znajdowała się 11 uzdrowisk statutowych o wielowiekowym rodowodzie i różnicowanych profilach leczniczych.

**Rolnictwo.** Działalność gospodarczą związaną z rolnictwem, leśnictwem, łowiectwem i rybactwem (sekcja A) w 2022 roku na Dolnym Śląsku prowadziło 4 437<sup>5</sup> podmiotów gospodarczych: 1,0% przedsiębiorstw zarejestrowanych w regionie (5. miejsce w kraju). Podmioty gospodarcze tworzące sekcję A na Dolnym Śląsku prowadzą głównie działalność związaną z uprawą rolną, chowem, hodowlą zwierząt, łowiectwem, włączając działalność usługową (2 863 podmiotów) oraz leśnictwem i pozyskiwaniem drewna (1 536 podmiotów). Najmniejsza liczba zarejestrowanych działalności w ramach tej sekcji związana jest z rybactwem (38 podmiotów). Powierzchnia użytków rolnych w województwie dolnośląskim w 2020 roku wynosiła 913,6 tys. ha, co stanowiło 6,1% ogólnej powierzchni użytków

<sup>4</sup> Pracujący wg faktycznego miejsca pracy

<sup>5</sup> Bez osób prowadzących gospodarstwa indywidualne w rolnictwie.

rolnych w Polsce i dawało regionowi 9. pozycję w kraju. W latach 2016-2021 odnotowano spadek liczby ekologicznych gospodarstw rolnych z 813 do 724, niemniej jednak powierzchnia ekologicznych użytków rolnych w 2021 roku w regionie wynosiła 30 653ha, czyli o 5,0% (1 453 ha) więcej niż w 2016 roku. Udział ekologicznych gospodarstw rolnych w ogólnej powierzchni użytków rolnych w województwie w 2021 r. wyniósł 3,4%, co klasyfikowało region na 5. miejscu w kraju. Powierzchnia zasiewów podstawowych ziemiopłodów, tj.: pszenicy, jęczmienia, żyta, pszenżyta, mieszanek zbożowych, owsa, rzepaku i rzepiku, ziemniaków, buraków cukrowych oraz kukurydzy na ziarno w województwie dolnośląskim w 2022 roku wyniosła 557,2 tys. ha, co stanowiło 7,6% ogółu zasiewu tych ziemiopłodów (5. miejsce w kraju). W latach 2016-2022 odnotowano spadek areału tych upraw o 14,7% (tendencja spadkowa dotyczy właściwie wszystkich województw. Produkcja zwierzęca na Dolnym Śląsku od lat jest zdecydowanie słabiej rozwinięta niż przeciętnie w kraju. W 2021 roku dolnośląskie było jednym z województw z najmniejszą liczbą pogłowia bydła – 177,9 tys. sztuk (14. lokata w kraju). Niski poziom obsady inwentarza przekłada się na wysokość udziału w produkcji krajowej żywca rzeźnego (1,9% produkcji krajowej), mleka (1,2% produkcji krajowej) oraz wełny (5,0% produkcji krajowej). Produkcja jaj kurzych na Dolnym Śląsku w 2021 roku wyniosła 666,6 mln sztuk, co stanowiło 6,1% ogólnej produkcji krajowej. W 2021 roku udział województwa dolnośląskiego w globalnej produkcji rolniczej wyniósł 4,3% (9. miejsce w kraju), a udział w produkcji towarowej 4,0% (9. pozycja w kraju). Nadal większy udział zajmuje produkcja roślinna – 73,2%. Przeciętne miesięczne wynagrodzenia brutto w sekcji A na Dolnym Śląsku w 2021 roku było o 3,5% wyższe niż przeciętnie w kraju i wyniosło 6 222,06 zł, co klasyfikowało województwo na 3. miejscu w kraju.

**Górnictwo i wydobywanie.** Województwo dolnośląskie jest ważnym krajowym producentem różnorodnych kopalin użytecznych, w tym miedzi, srebra i surowców towarzyszących, węgla brunatnego, gazu ziemnego, kamieni łamanych i blocznych (skały magmowe i metamorficzne z 93% produkcji krajowej) oraz wielu unikalnych w kraju surowców skalnych (np. surowce bentonitowe, surowce kaolinowe, surowce skaleniowe, łupki łuszczkowe, magnezyty). Charakteryzuje się bogatymi i różnorodnymi udokumentowanymi zasobami kopalin użytecznych, w szczególności surowców skalnych, energetycznych, metalicznych oraz wód leczniczych i termalnych. Na Dolnym Śląsku udokumentowano 26,8% zasobów geologicznych i 31,9% przemysłowych węgla brunatnego, całość zasobów rud miedzi i 98% zasobów srebra, 95% zasobów magmowych i metamorficznych kamieni łamanych i blocznych, zasoby piasków i żwirów należą do najlepszych jakościowo w Polsce. Ponadto, w województwie występują jedyne lub najważniejsze w kraju zasoby surowców skalnych, takich jak: gliny ceramiczne białowypalające się (100%), gliny ceramiczne kamionkowe, gliny ogniotrwałe (80%), surowce ilaste ceramiki budowlanej, surowce kaolinowe (100%), surowce skaleniowe (100%), łupki łuszczkowe, łupki kwarcytowe, magnezyty (100%), surowce bentonitowe (>50%), gips i anhydryt, surowce szklarskie.

**Klasy, w tym także instytucje otoczenia biznesu** wspierają rozwój gospodarczy województwa dolnośląskiego. Cechą klastrów jest skupienie podmiotów z konkretnych branż, z kolei instytucje otoczenia biznesu pomagają rozwijać działalność dzięki pozyskiwaniu dodatkowych zewnętrznych źródeł finansowania. W 2022 roku na Dolnym Śląsku działalność prowadziło 58 instytucji otoczenia biznesu. Niektóre podmioty prowadzą w ramach jednego ośrodka kilka rodzajów aktywności niż te związane tylko z innowacyjnością, ale również z rozwojem przedsiębiorczości czy też zajmują się usługami finansowymi. Dotyczy to chociażby: Data Techno Park sp. z o.o., Dolnośląski Park Innowacji i Nauki S.A., Wrocławski Park Technologiczny, Agencja Rozwoju Regionalnego "AGROREG" S.A, Izba Gospodarcza Europy Środkowej, Dolnośląska Agencja Współpracy Gospodarczej sp. z o.o., Karkonoska Agencja Rozwoju Regionalnego „ARLEG” oraz Wrocławska Agencja Rozwoju Regionalnego S.A. Największa koncentracja IOB znajdowała się w stolicy regionu – Wrocławiu, wynika to nie tylko z jego silnej roli ośrodka gospodarczego, ale przede wszystkim ośrodka akademickiego skupiającego uczelnie oraz jednostki badawczo-naukowe. Mniejsze skupiska tego typu instytucji były zlokalizowane w: Wałbrzychu, Legnicy. Na Dolnym Śląsku w 2022 r. funkcjonowało 21 aktywnie działających klastrów, w tym jeden posiadający status Krajowego Klastra Kluczowego (KKK), czyli o istotnym znaczeniu dla gospodarki kraju i wysokiej konkurencyjności międzynarodowej. Jest to Klastr Nutribiomed, działający przy Wrocławskim Parku Technologicznym. Niektóre klasy wpisują się w regionalne inteligentne specjalizacje. Są to: surowce naturalne i wtórne - Klastr Kamieniarski, Klastr "Wałbrzyskie Surowce", chemia i medycyna - Klastr Nutribiomed, maszyny i urządzenia - Dolnośląski Klastr Energii Odnawialne. W regionie prowadzą działalność także klasy energii (15 aktywnych klastrów), których uwaga koncentruje się na współpracy w zakresie transformacji energetycznej. Rola inicjatyw klastrowych jak i instytucji okołobiznesowych jest wielowymiarowa. Włączenie się tych struktur w tworzenie regionalnych inteligentnych specjalizacji może spowodować wzrost znaczenia ich dla innowacyjności regionu, rozwoju przedsiębiorstw, technologii przyjaznych dla środowiska.

**Działalność badawczo-rozwojowa.** Na podstawie wartości wybranych wskaźników opisujących działalność badawczo-rozwojową takich jak podmioty, personel i nakłady wewnętrzne w działalności B+R można stwierdzić, że województwo dolnośląskie należy do regionów posiadających jeden z największych potencjałów w tym względzie. Jest on widoczny uwzględniając zarówno wartości bezwzględne jak i względne. Dodatkowo w ostatnich latach Dolny Śląsk wykazuje się również bardzo wysoką dynamiką wzrostową w tym zakresie, należąca do jednych z najwyższych w kraju.



Jednocześnie w porównaniu do średniej unijnej województwo dolnośląskie charakteryzuje się niższymi wartościami wskaźników takich jak udział nakładów na B+R w relacji do PKB czy udział personelu B+R i badaczy w pracujących ogółem. Do czynników mogących wywierać pozytywny wpływ na istotny udział województwa dolnośląskiego w działalności badawczo-rozwojowej w skali kraju należą: istnienie dużego, rozwijającego się ośrodka akademickiego oraz naukowo-badawczego we Wrocławiu, liczna kadra personelu w zakresie działalności badawczo-rozwojowej oraz zasobny rynek wysoko wyspecjalizowanych specjalistów, rozwój przedsiębiorstw w tym tych wymagających zaplecza B+R tak jak w przypadku przemysłu wysokiej technologii, dobrze funkcjonujące instytucje otoczenia biznesu czy wzrastające inicjatywy klastrowe.

**Działalność innowacyjna.** Współcześnie innowacyjność stanowi jeden z istotnych wyznaczników konkurencyjności poszczególnych przedsiębiorstw jak i całej gospodarki. Oddziałuje ona również na inne aspekty zjawisk gospodarczych od mikro do makroskali. W przypadku większości cech statystycznych uwzględnionych w analizie, które opisują wspomnianą działalność Dolny Śląsk plasował się przeważnie w czołówce regionów bądź w środku stawki. Województwo dolnośląskie w 2021 roku charakteryzowało się przeciętnym w skali kraju udziałem innowacyjnych przedsiębiorstw przemysłowych (8. miejsce; 22,7%) w ogóle przedsiębiorstw tego sektora gospodarki i jednocześnie jednym z najwyższych (3. miejsce; 22,7%) w odniesieniu do przedsiębiorstw usługowych. Przedział czasowy lat 2016-2021 cechował się bardzo dynamicznym wzrostem udziału przedsiębiorstw innowacyjnych w przedsiębiorstwach ogółem. Uwzględniając zarówno nakłady na działalność innowacyjną w ujęciu bezwzględnym (4. miejsce) oraz w przeliczeniu na 1 mieszkańca (3. miejsce) Dolnośląskie przyjmowało wartości należące do najwyższych w Polsce. Największy udział w nich posiadały te przeznaczane na działalność badawczo-rozwojową. Przeważająca część nakładów na działalność innowacyjną, zarówno w odniesieniu do przedsiębiorstw przemysłowych i usługowych, pochodziła ze środków własnych. Dolny Śląsk charakteryzuje się bardzo wysokim udziałem przychodów netto ze sprzedaży produktów podmiotów zaliczanych do wysokiej i średnio-wysokiej techniki w przychodach netto ze sprzedaży produktów podmiotów zaliczanych do sekcji Przetwórstwo przemysłowe, osiągając najwyższe wartości wśród regionów, zdecydowanie przewyższając średnią krajową. Odmiennie sytuacja przedstawia się biorąc pod uwagę wskaźniki ukazujące udział przychodów netto ze sprzedaży produktów innowacyjnych w przychodach netto ze sprzedaży ogółem w przedsiębiorstwach przemysłowych oraz udział produkcji sprzedanej wyrobów nowych/ulepszonych w przedsiębiorstwach przemysłowych w wartości sprzedaży wyrobów ogółem. W przypadku obydwu powyżej wspomnianych wskaźników województwo dolnośląskie zajęło 10. miejsce a ich wartość ukształtowała się na poziomie poniżej wartości krajowej. Należy jednocześnie wspomnieć, że wartości tych dwóch wskaźników w latach 2016-2021 wykazywały się bardzo dużym spadkiem w regionie. Jeszcze w 2016 roku Dolny Śląsk pod względem wartości wspomnianych wskaźników zajmował 1. miejsce w kraju. Ten dynamiczny spadek wartości mógł być spowodowany zmianami metodologicznymi, w wyniku których produkty i wyroby zaliczane wcześniej do innowacyjnych bądź nowych lub ulepszonych przestały być do takich zaliczane lub mogło się do tego przyczynić również zaprzestanie ich produkcji w województwie. Analizując współpracę w zakresie działalności innowacyjnej na podstawie danych statystycznych GUS ukazujących udział przedsiębiorstw przemysłowych i usługowych prowadzących współpracę w tym zakresie można stwierdzić, że kształtowała się ona na przeciętnym poziomie w skali ogólnopolskiej. Podobnie jak w całym kraju najwyższymi wartościami w tym względzie cechowały się największe przedsiębiorstwa o liczbie pracowników powyżej 249 osób. Biorąc pod uwagę wysokie koszty jakie trzeba ponosić na działalność innowacyjną nie mając zawsze pewności co do uzyskania korzystnych rezultatów oraz potrzebne odpowiednie zaplecze do jej prowadzenia sytuacja, w której współpracę podejmują w tym zakresie w większym stopniu największe przedsiębiorstwa wydaje się normalna. Liczba zgłoszonych wynalazków z województwa dolnośląskiego w wartości bezwzględnej oraz w przeliczeniu na 1 mln mieszkańców kształtowała się na przeciętnym poziomie w skali kraju. Wyraźnie lepiej przedstawiała się sytuacja biorąc pod uwagę liczbę udzielonych patentów. Wolumen zgłoszonych wynalazków jak i udzielonych patentów w latach 2016-2021 uległ zmniejszeniu w województwie dolnośląskim. Podobnie przedstawiał się trend w skali ogólnopolskiej, przy czym w niektórych województwach zanotowano wzrosty.

**Handel zagraniczny.** Ważny element wzrostu gospodarczego Dolnego Śląska stanowi również handel zagraniczny. Wartość eksportu towarów i usług w 2021 roku klasyfikowała region na 3. miejscu w kraju, w czołówce liderów eksportowych, a w porównaniu do 2016 roku na Dolnym Śląsku odnotowano najwyższą dynamikę eksportu wśród województw, bo aż o 75,3%. Nasz region niezmiennie od 2019 roku pozostaje krajowym liderem pod względem wartości eksportu w przeliczeniu na 1 mieszkańca. euro. Poziom wskaźnika koncentracji eksportu, czyli wartość eksportu przypadająca na 1 eksportujący podmiot, w ostatnich latach również klasyfikuje region na 1. miejscu w kraju i w 2021 roku wynosił 8,2 mln euro. **Saldo handlu zagranicznego** od lat w województwie utrzymuje się na dodatnim poziomie, co oznacza, że więcej towarów jest z województwa wywożonych niż do niego przywożonych, a w 2021 roku osiągnęło ono rekordowy poziom - blisko dwukrotnie wyższy niż w latach poprzednich. Dolny Śląsk jest drugim, po województwie mazowieckim, najchętniej wybieranym przez inwestorów zagranicznych regionem w kraju. W 2021 roku działalność prowadziły tu 2 184 podmioty gospodarcze z udziałem kapitału zagranicznego, tj. 9,1% tego typu przedsiębiorstw w Polsce. Blisko 55,9% z nich jako siedzibę wybrało Wrocław lub jego sąsiedztwo – powiat wrocławski (10,8%). Znacząca ich liczba zarejestrowana była również w powiecie świdnickim, mieście Legnica oraz powiecie średzkim. **Kapitał**

**zagraniczny.** Przedsiębiorstwa z udziałem kapitału zagranicznego ulokowały na Dolnym Śląsku w 2021 roku 10,2% (24 634,1 mln zł) kapitału zainwestowanego w Polsce. W przeliczeniu na 1 mieszkańca jego wartość na poziomie 14,4 tys. zł była wyższa niż średnio w kraju (10,8 tys. zł) i plasowała region na 2. miejscu, po województwie mazowieckim (36,6 tys. zł). Najwyższa wartość kapitału zagranicznego na 1 mieszkańca w wieku produkcyjnym na Dolnym Śląsku w 2021 roku zainwestowana została w powiecie wrocławskim, gdzie wyniosła ponad 61,1 tys. zł, czyli ponad czterokrotnie więcej niż średnio w regionie (14,3 tys. zł) i ponad pięciokrotnie więcej niż przeciętnie w kraju (10,8 tys. zł). W dalszej kolejności, powyżej średniej w kraju, znalazły się: m. Wałbrzych (30,6 tys. zł), powiat wołowski (25,7 tys. zł), m. Wrocław (25,2 tys. zł) i powiat polkowicki (13,4 tys. zł).

**Regionalne inteligentne specjalizacje.** Przyjęte w 2021 roku Inteligentne Specjalizacje Dolnego Śląska to specjalizacje naukowe, technologiczne i gospodarcze o dużym potencjale innowacyjnym (tj. Chemia i medycyna, Auto-Moto-Aero-Space, Surowce naturalne i wtórne, Maszyny i urządzenia, „Zielony ład”, „Przemysł 4.0”, „Życie wspomagane technologią”), które są jednym z instrumentów służących osiągnięciu celów Dolnośląskiej Strategii Innowacji 2030. Dokument został wypracowany przy szerokim zaangażowaniu środowiska gospodarczego, naukowo-badawczego i samorządowego. Dostosowany do potrzeb i możliwości regionu wyznacza kierunki wsparcia innowacyjności w celu efektywnego wykorzystania funduszy europejskich 2021-2027.

POTENCJAŁY / SZANSE	BARIERY / WYZWANIA
<b>GOSPODARKA</b>	
Rachunki regionalne, Przedsiębiorczość i tereny inwestycyjne	
<ul style="list-style-type: none"> <li>→ atrakcyjne położenie na styku trzech państw, korzystne w stosunku do zagranicznych rynków zbytu, bliskość dużych centrów miejskich</li> <li>→ wysoki na tle kraju poziom rozwoju gospodarczego oraz dynamika rozwojowa (rosnąca wartość PKB i WDB ogółem oraz per capita oraz wysoki odsetek wartości dodanej brutto generowanej przez sektor przemysłowy</li> <li>→ rozwinięta i różnorodna struktura branżowa, zróżnicowana struktura przemysłu</li> <li>→ relatywnie wysoka atrakcyjność inwestycyjna, w tym terenów przeznaczonych pod funkcje gospodarcze</li> <li>→ funkcjonowanie specjalnych stref ekonomicznych i terenów polskiej strefy inwestycji</li> <li>→ funkcjonowanie silnych ośrodków przemysłowych</li> <li>→ wysoki poziom rozwoju przedsiębiorczości, silny, zdywersyfikowany sektor MSP bazujący na lokalnych zasobach</li> </ul>	<ul style="list-style-type: none"> <li>→ utrzymująca się polaryzacja i dysproporcje w poziomie rozwoju gospodarczego regionu (PKB per capita) w poszczególnych podregionach województwa, w tym obniżanie atrakcyjności inwestycyjnej podregionu sudeckiego</li> <li>→ niska aktywność inwestycyjna sektora MŚP</li> <li>→ starzenie się społeczeństwa</li> <li>→ odpływ siły roboczej</li> </ul>
Rynek pracy	
<ul style="list-style-type: none"> <li>→ jeden z największych rynków pracy w Polsce</li> <li>→ stała przewaga liczby nowo utworzonych miejsc pracy nad zlikwidowanymi</li> <li>→ atrakcyjne warunki pracy w regionie pod względem relatywnie wysokiego przeciętnego miesięcznego wynagrodzenia brutto</li> </ul>	<ul style="list-style-type: none"> <li>→ aktywizacja zawodowa rezerw kapitału ludzkiego spośród bezrobotnych, ze szczególnym uwzględnieniem osób długotrwale pozostających bez pracy</li> <li>→ wykorzystanie potencjału imigrantów na rynku pracy</li> <li>→ niwelowanie dysproporcji w poziomie stopy bezrobocia rejestrowanego w poszczególnych powiatach województwa</li> </ul>
Turystyka	
<ul style="list-style-type: none"> <li>→ silna całoroczna baza uzdrowiskowa i wypoczynkowa</li> <li>→ duża liczba zróżnicowanych atrakcji turystycznych</li> <li>→ atrakcyjne turystycznie obszary cenne przyrodniczo</li> <li>→ miejsca pracy z sektora turystyki</li> <li>→ wysokie walory przyrodniczo-kulturowe</li> <li>→ bogate zasoby dziedzictwa kulturowego</li> <li>→ potencjał uzdrowisk – mniejsza sezonowość niż w przypadku pozostałych typów turystyki</li> <li>→ dużo szlaków turystycznych (różnego typu piesze, narciarskie, rowerowe)</li> </ul>	<ul style="list-style-type: none"> <li>→ niekorzystne zjawiska wynikające z nadmiernego lub nieodpowiedniego rozwoju turystyki – niszczenie krajobrazu i degradacja walorów środowiska przyrodniczego i kulturowego</li> <li>→ zbyt duża kumulacja ruchu turystycznego w pewnych obszarach kosztem braku rozwoju turystyki w innych</li> <li>→ niebezpieczeństwo dominacji funkcji turystyki np. w przypadku kryzysów, epidemii</li> <li>→ ze względu na bardzo wysoki stosunek turystów do liczby mieszkańców problemem może być przedkładanie potrzeb turystów nad potrzebami mieszkańców, co dodatkowo wpływa na odpływ mieszkańców</li> <li>→ sezonowość i szczególna kumulacja ruchu turystycznego w weekendy i dni świąteczne</li> <li>→ dojazd turystów indywidualnymi środkami transportu – transport zmotoryzowany (kongestia, zanieczyszczenie powietrza)</li> <li>→ nierównomierne zasoby bazy noclegowej w atrakcyjnych turystycznie obszarach województwa,</li> </ul>

POTENCJAŁY / SZANSE	BARIERY / WYZWANIA
<b>GOSPODARKA</b>	
	<ul style="list-style-type: none"> <li>→ niespójność systemu szlaków turystycznych w obszarze województwa.</li> <li>→ nadmierna liczba turystów (szczególnie krótkoterminowych) wpływająca negatywnie na środowisko przyrodnicze</li> <li>→ wysoka presja inwestycyjna w otoczeniu parków narodowych i ich otulin</li> <li>→ zły stan techniczny wielu obiektów infrastruktury uzrowskiej</li> </ul>
<b>Rolnictwo</b>	
<ul style="list-style-type: none"> <li>→ województwo dolnośląskie ważnym udziałowcem krajowej produkcji rolnej – roślinnej (pszenicy, jęczmienia, żyta, pszenżyta, mieszanek zbożowych, owsa, rzepaku i rzepiku, ziemniaków, buraków cukrowych oraz kukurydzy na ziarno)</li> </ul>	<ul style="list-style-type: none"> <li>→ rozwój rolnictwa realizującego działania rolno-środowiskowe oraz ekologicznego w celu zachowania i wzbogacenia walorów środowiska naturalnego</li> <li>→ przestrzeganie norm utrzymania gruntów w dobrej kulturze rolnej zgodnej z ochroną środowiska ustanowioną na poziomie krajowym i europejskim (Wspólna Polityka Rolna, Normy GAEC)</li> <li>→ rozwój działalności rolniczej w oparciu o nowoczesne technologie, m.in.: zakup lub rozwój oprogramowania komputerowego (rolnictwo precyzyjne), zakup patentów, praw autorskich, znaków towarowych</li> <li>→ rozwój produkcji bydła mięsnego oraz owczarstwa szczególnie w terenach górskich</li> </ul>
<b>Górnictwo i wydobywanie</b>	
<ul style="list-style-type: none"> <li>→ nowoczesne zaplecze naukowo-badawcze (uczelnie i instytuty badawcze) i przemysłowe (zakłady górnicze), w tym wyspecjalizowana kadra</li> <li>→ rezerwy kopalin użytecznych w złożach zagospodarowanych</li> <li>→ występowanie kopalin użytecznych unikalnych w skali kraju, stanowiących bezpośrednie zaplecze wielu dziedzin gospodarki</li> </ul>	<ul style="list-style-type: none"> <li>→ problemy środowiskowe związane z eksploatacją górnictw</li> <li>→ konieczność innowacji i inwestowania w nowe technologie górnicze i automatyzację procesów</li> <li>→ możliwy wpływ zmian politycznych, regulacyjnych i fiskalnych na długoterminowe funkcjonowanie górnictwa</li> <li>→ akceptacja społeczna dla działalności górniczej</li> <li>→ stopniowe wyczerpywanie się niektórych zasobów i ograniczenia (środowiskowe, społeczne) możliwości uruchamiania nowych inwestycji górniczych</li> </ul>
<b>Działalność badawczo-rozwojowa</b>	
<ul style="list-style-type: none"> <li>→ ogólne korzystne otoczenie społeczno-gospodarcze sprzyjające rozwojowi działalności badawczo-rozwojowej występujące w głównej mierze we Wrocławiu i jego otoczeniu</li> <li>→ możliwość rozwoju działalności badawczo-rozwojowej w oparciu o regionalne zasoby wysoko wykwalifikowanej kadry pracowniczej, w tym naukowo-badawczej</li> <li>→ należące do jednych z najwyższych w kraju nakłady wewnętrzne ogółem w działalności badawczo-rozwojowej oraz w przeliczeniu na 1 mieszkańca</li> <li>→ utrzymujący się w ostatnich latach bardzo dynamiczny wzrost wartości wskaźników opisujących działalność badawczo-rozwojową (podmioty, w tym podmioty prywatne; personel wewnętrzny; nakłady wewnętrzne)</li> </ul>	<ul style="list-style-type: none"> <li>→ dalszy rozwój działalności naukowo-badawczej w celu osiągnięcia wartości udziału personelu naukowo-badawczego i wydatków na B+R w odniesieniu do PKD na poziomie średniej unijnej</li> <li>→ wspieranie rozwoju inicjatyw klastrowych, powiązań pomiędzy regionalnym biznesem, ośrodkami akademickimi i naukowo-badawczymi oraz pozostałymi elementami otoczenia gospodarczego</li> </ul>
<b>Działalność innowacyjna</b>	
<ul style="list-style-type: none"> <li>→ względnie wysokie bądź przynajmniej przeciętne wartości wielu cech statystycznych opisujących aspekty działalności innowacyjnej mogą stanowić bazę do jej dalszego rozwoju</li> <li>→ bardzo wysoki udział przychodów netto ze sprzedaży produktów podmiotów zaliczanych do wysokiej i średnio-wysokiej techniki w przychodach netto ze sprzedaży produktów podmiotów zaliczanych do sekcji Przetwórstwo przemysłowe daje dobre perspektywy dalszego funkcjonowania lub rozwoju działów i grup przemysłu w regionie, które je wytwarzają i jednocześnie stanowią ważną składową potencjału gospodarczego regionu</li> <li>→ stosunkowo duży udział innowacyjnych przedsiębiorstw usługowych w przedsiębiorstwach usługowych ogółem</li> <li>→ wysokie w skali kraju nakłady na działalność innowacyjną w ujęciu bezwzględnym oraz w przeliczeniu na 1 mieszkańca</li> </ul>	<ul style="list-style-type: none"> <li>→ przełamanie negatywnej tendencji spadkowej i wzrost udziału produkcji sprzedanej wyrobów nowych/ulepszonych w przedsiębiorstwach przemysłowych w wartości sprzedaży wyrobów ogółem oraz przychodów netto ze sprzedaży produktów innowacyjnych w przychodach netto ze sprzedaży ogółem w przedsiębiorstwach przemysłowych</li> <li>→ niska pozycja wśród województw, wartość poniżej średniej krajowej z silną tendencją spadkową w latach 2016-2021 w przypadku udziału przychodów netto ze sprzedaży produktów innowacyjnych w przychodach netto ze sprzedaży ogółem w przedsiębiorstwach przemysłowych oraz udziału produkcji sprzedanej wyrobów nowych/ulepszonych w przedsiębiorstwach przemysłowych w wartości sprzedaży wyrobów ogółem</li> </ul>

POTENCJAŁY / SZANSE	BARIERY / WYZWANIA
<b>GOSPODARKA</b>	
<ul style="list-style-type: none"> <li>→ najwyższy w skali kraju udział przychodów netto ze sprzedaży produktów podmiotów zaliczanych do wysokiej i średnio-wysokiej techniki w przychodach netto ze sprzedaży produktów podmiotów zaliczanych do sekcji Przetwórstwo przemysłowe</li> <li>→ znaczny w skali ogólnopolskiej wolumen udzielonych patentów jak również jedna z najwyższych w kraju wartość liczby udzielonych patentów na 1 mieszkańca</li> </ul>	
Instytucje otoczenia biznesu	
<ul style="list-style-type: none"> <li>→ dostępność do IOB</li> <li>→ występowanie dobrych warunków do powstawania nowych instytucji otoczenia biznesu</li> <li>→ szeroka oferta działalności IOB przejawiająca się m.in. przenikaniem funkcji (wspieranie przedsiębiorczości, innowacji, świadczenia usług w zakresie finansowania)</li> </ul>	<ul style="list-style-type: none"> <li>→ zapewnienie stabilności środków finansowych po zakończeniu projektów finansowych pochodzących z UE, RPO</li> <li>→ nierównomierne rozmieszczenie IOB w ujęciu regionalnym</li> <li>→ ograniczona dostępność do IOB poza obszarami miast</li> <li>→ brak konkretnej specjalizacji IOB</li> </ul>
Klustry	
<ul style="list-style-type: none"> <li>→ różnorodność specjalizacji funkcjonujących klastrów</li> <li>→ funkcjonowanie klastrów energii sprzyjających transformacji energetycznej</li> </ul>	<ul style="list-style-type: none"> <li>→ wzmacnianie rozwoju działalności klastrowej w ramach regionalnych inteligentnych specjalizacji</li> <li>→ współpraca pomiędzy uczelniami a środowiskiem biznesowym, jednostkami samorządowymi</li> </ul>
Handel zagraniczny i bezpośrednie inwestycje zagraniczne	
<ul style="list-style-type: none"> <li>→ powiązania gospodarki z zagranicą i duży potencjał eksportowy regionu</li> <li>→ dodatni bilans handlu zagranicznego</li> <li>→ proeksportowa orientacja przedsiębiorstw, Znaczny udział i potencjał proeksportowych przedsiębiorstw w eksporcie kraju.</li> <li>→ stosunkowo duża koncentracja inwestycji zagranicznych</li> <li>→ lokowanie oddziałów korporacji transnarodowych głównie finansowych i technologicznych na terenie województwa</li> </ul>	<ul style="list-style-type: none"> <li>→ słaba więź inwestorów zagranicznych z regionem</li> </ul>
Regionalne inteligentne specjalizacje	
<ul style="list-style-type: none"> <li>→ funkcjonowanie klastrów w zakresie regionalnych inteligentnych specjalizacji</li> </ul>	<ul style="list-style-type: none"> <li>→ wspieranie międzynarodowej współpracy w dziedzinach związanych z regionalnymi inteligentnymi specjalizacjami pomiędzy uczelniami, jednostkami badawczo-rozwojowymi i podmiotami gospodarczymi oraz wspieranie działań proeksportowych</li> <li>→ promowanie innowacyjnej i inteligentnej transformacji gospodarczej</li> </ul>

### 2.3.2. Finanse publiczne

Finanse publiczne jednostek samorządu terytorialnego są zasadniczym elementem ich odrębności oraz samodzielności. Dzięki uzyskiwanym dochodom jednostki samorządu terytorialnego są w stanie realizować powierzone im zadania oraz inwestycje, generujące określone wydatki.

**Budżet województwa.** Dochody ogółem budżetu województwa dolnośląskiego w 2021 roku osiągnęły wartość 1,6 mld zł (5. miejsce w kraju). Na wysokość dochodów wpływa duży potencjał ludnościowy i gospodarczy regionu, a także związane z nimi wpływy do budżetu w postaci m.in. podatku dochodowego od osób prawnych (CIT) oraz od osób fizycznych (PIT). W latach 2016-2021 dochody ogółem wzrosły o ponad 40%, co było jednak wzrostem zdecydowanie niższym niż średnio w kraju. Poniżej przeciętnej wartości w Polsce klasyfikowała się także wartość dochodów ogółem w przeliczeniu na 1 mieszkańca. Jednocześnie na tle pozostałych województw Dolny Śląsk odznaczał się wysokimi dochodami własnymi na 1 mieszkańca, plasując się w czołówce regionów pod tym względem. Wysoki udział dochodów własnych (ok. 65% dochodów ogółem), przełożył się z kolei na jeden z niższych w kraju udział subwencji ogólnej oraz dotacji w dochodach ogółem. Według klasyfikacji budżetowej zdecydowanie najwyższym udziałem w dochodach cechowały się dochody od osób prawnych, od osób fizycznych i od innych jednostek nieposiadających osobowości prawnej oraz wydatki związane z ich poborem (dział 756), co jest charakterystyczne dla regionów o większym potencjale gospodarczym, bowiem dział ten obejmuje wpływy z podatku CIT i PIT.

Wydatki z budżetu województwa dolnośląskiego w 2021 roku wyniosły ponad 1,3 mld zł (5. miejsce w kraju), co w odniesieniu do dochodów regionu oznaczało największą dodatnią różnicą pomiędzy dochodami i wydatkami wśród województw. W latach 2016-2021 wydatki wzrosły o ponad 20,0%, co również było jednym z najniższych przyrostów wartości wśród województw. Region charakteryzował się ponadto bardzo niską wartością wydatków przypadającą

na 1 mieszkańca, zajmując pod tym względem przedostatnią lokatę w kraju, a także osiągnął najniższą w skali kraju dynamikę wzrostu wydatków z budżetu województwa w latach 2016-2021. W strukturze wydatków ogółem, wydatki bieżące stanowiły ponad 65%, natomiast udział dotacji w tym względzie ukształtował się na poziomie około 30%. Według klasyfikacji budżetowej najwięcej wydatków poniesiono na transport i łączność (dział 600 - 45%). Stosunkowo wysokie wydatki przeznaczono również na ochronę zdrowia (działu 851) i administrację publiczną (dział 750). Wydatki na obsługę długu w 2021 roku stanowiły jedynie 0,3% wydatków ogółem i wyraźnie spadły w porównaniu do roku 2016.

**Budżety powiatów.** Łączna suma dochodów budżetów dolnośląskich powiatów w 2021 roku wyniosła niespełna 2,8 mld zł i względem 2016 roku wzrosła o około 45%, co było jedną z najniższych wartości w kraju. Najwyższymi dochodami charakteryzowały się najludniejsze powiaty: kłodzki, świdnicki i wrocławski, najniższymi zaś: górowski, kamiennogórski i wałbrzyski. Największą dynamiką wzrostu dochodów w latach 2016-2021 w ujęciu kwotowym i procentowym) cechowały się powiaty wrocławski i lubiński, a najniższą w ujęciu procentowym powiaty dzierzoniowski i lubański. Średnia wartość dochodów budżetów dolnośląskich powiatów na 1 mieszkańca wynosiła w 2021 roku 1 420 zł (9. miejsce w kraju, o 8 zł więcej od średniej w kraju). Najwyższymi wartościami dochodów na 1 mieszkańca odznaczały się powiaty: milicki, lwówecki, ząbkowicki i legnicki, najniższymi natomiast wrocławski, średzki i dzierzoniowski. W skali całego województwa dochody własne powiatów ukształtowały się na poziomie 1,1 mld zł i stanowiły w przybliżeniu 40% dochodów ogółem. Według działów klasyfikacji budżetowej, najwięcej dochodów ogółem pochodziło z działu 758 – różne rozliczenia (ponad 40%) oraz z dochodów od osób prawnych, od osób fizycznych i od innych jednostek nieposiadających osobowości prawnej oraz wydatki związane z ich poborem (dział 756 ponad 25%). W zdecydowanej większości powiatów (21), najwyższe dochody odnotowano w dziale 758, w którym są ujęte m.in. dochody z subwencji. Jedynie w powiecie polkowickim, średzkim, trzebnickim i wrocławskim najwyższe dochody uzyskano w dziale 756 (m.in. wpływ z podatku PIT i CIT). Wartość dotacji przyznana budżetom powiatowym województwa dolnośląskiego w 2021 roku wyniosła w przybliżeniu 650 mln zł i odpowiadała za ponad 23% dochodów ogółem. Wartość subwencji ogólnej natomiast wyniosła łącznie dla dolnośląskich powiatów prawie 1,1 mld zł, stanowiąc niespełna 40% dochodów ogółem. Najwyższym udziałem części wyrównawczej<sup>6</sup> subwencji ogólnej w dochodach ogółem, przekraczającym 15%, odznaczały się powiaty: górowski, wałbrzyski i złotoryjski. Cztery powiaty – lubiński, oławski, polkowicki i wrocławski – nie otrzymały tego typu subwencji w ogóle.

Łączna wartość wydatków ogółem z budżetów dolnośląskich powiatów w 2021 roku wynosiła ponad 2,6 mld zł, co oznaczało wzrost względem 2016 roku o ponad 765 mln zł. W większości powiatów odnotowano nadwyżkę dochodów nad wydatkami. Najwyższe wydatki budżetowe zanotowano w powiatach: kłodzkim, wrocławskim i świdnickim, a najniższe w górowskim i kamiennogórskim. W latach 2016-2021 wydatki ogółem (zarówno kwotowo jak i procentowo) najbardziej wzrosły w powiecie wrocławskim i lubińskim. Najniższy wzrost odnotowano w powiecie wałbrzyskim. Zdecydowaną większość wydatków ogółem z budżetów dolnośląskich powiatów stanowiły wydatki bieżące. W przeliczeniu na 1 mieszkańca, wartość wydatków ogółem wyniosła ponad 1 340 zł (minimalnie więcej niż średnio w kraju). Najwyższe wartości wydatków, przekraczające 1 700 zł, zanotowano w powiecie milickim, ząbkowickim i lwóweckim. Najniższe z kolei, poniżej 1 100 zł, wystąpiły w powiecie wrocławskim, polkowickim, dzierzoniowskim i średzkim. Według działów klasyfikacji budżetowej, zdecydowanie największa część wydatków z budżetów dolnośląskich powiatów została poniesiona na oświatę i wychowanie (dział 801 – ponad 30%). W 22 powiatach to właśnie z tego działu wydatkowano najwyższą kwotę. Stosunkowo wysokie były również wydatki na transport i łączność, administrację publiczną oraz pomoc społeczna.

**Budżety gmin i miast na prawach powiatu.** Dochody gmin i miast na prawach powiatu w 2021 roku ukształtowały się na poziomie ponad 21 mld zł, a względem 2016 roku wzrosły o ponad 7,8 mld zł (ok. 59%). Najwyższe dochody osiągnęły miasta na prawach powiatu (Wrocław, Wałbrzych, Legnica i Jelenia Góra) oraz gminy miejskie Lubin i Głogów. Najniższą ich kwotą charakteryzowały się gminy wiejskie: Platerówka, Pęcław, Ruja, Lewin Kłodzki, Ciepłowody i Jemielno. Najwyższe wzrosty dochodów (przekraczające 100%) w latach 2016-2021 odnotowano w gminach: Ścinawa, Czernica, Miękinia, Żórawina, Wisznia Mała, Długołęka i Lewin Kłodzki. Na drugiej stronie skali znalazły się gminy: Duszniki-Zdrój, Stronie Śląskie, Osiecznica, Złotoryja i Bogatynia. Średnio na 1 mieszkańca dochody ogółem wyniosły w 2021 roku prawie 7 300 zł (4. miejsce w kraju; o ponad 72 zł więcej niż średnio w kraju). Wartości przekraczające 10 000 zł, odnotowano w gminach: Kobierzyce, Karpacz, Jerzmanowa, Świeradów-Zdrój, Polkowice, Grębocice, Rudna, Ścinawa i Szklarska Poręba. Najniższe dochody na 1 mieszkańca odnotowano w gminach: Gryfów Śląski, Olszyna, Lwówek Śląski, Piława Górna, Zawidów, Nowogrodzic i Pieńsk. Łączna suma dochodów własnych dolnośląskich gmin i miast na prawach powiatu w 2021 roku wyniosła ponad 11,6 mld zł (55% dochodów ogółem). Do gmin udziale dochodów własnych w dochodach ogółem powyżej 65%, należały: Kobierzyce, Bogatynia, Polkowice, Jerzmanowa, Rudna, Grębocice, Lubin, Wrocław i Szklarska Poręba. Udział dochodów własnych, nieprzekraczający 30%, wystąpił w następujących gminach wiejskich i miejsko-wiejskich: Jemielno, Lubomierz, Wleń, Dziadowa Kłoda, Przeworno, Mirsk, Lewin Kłodzki, Pęcław, Wińsko, Niechlów oraz Marciszów. Według klasyfikacji budżetowej największy udział

<sup>6</sup> Poziom wspomnianej powyżej części jest zależny od dochodów podatkowych na 1 mieszkańca w powiecie oraz od poziomu wskaźnika bezrobocia. Tym samym jej udział w dochodach ogółem pozwala pośrednio wnioskować o wybranych aspektach sytuacji społeczno-gospodarczej charakteryzującej poszczególne powiaty.

w sumarycznych dochodach dolnośląskich gmin w 2021 roku posiadały następujące działy: dochody od osób prawnych, od osób fizycznych i od innych jednostek nieposiadających osobowości prawnej oraz wydatki związane z ich poborem (dział 756 – ponad 38%), różne rozliczenia (dział 758 – ponad 21%) oraz rodzina (dział 855 – blisko 18%). W zdecydowanej większości gmin (104) najwyższe dochody osiągnięto w dziale 756. W 62 gminach regionu największą część dochodów była zaklasyfikowana natomiast do działu 758. Dotacje przyznane w 2021 roku dolnośląskim gminom i miastom na prawach powiatu wyniosły łącznie powyżej 5,5 mld zł i stanowiły ponad 26% ich dochodów ogółem. W latach 2016-2021 wzrost dotacji wyniósł 2,6 mld zł (+89%). Największy udział dotacji w dochodach ogółem, przekraczający 40%, wystąpił w gminach: Ścinawa, Ruja, Kamieniec Ząbkowicki, Lewin Kłodzki, Paszowice, Mściwojów, Złoty Stok, Wleń oraz Wojcieszów. Najmniejszym odsetkiem dotacji w dochodach ogółem wykazywały się gminy: Kobierzyce, Bogatynia, Wrocław, Jerzmanowa, Polkowice oraz Rudna. W 2021 roku ponad 4 mld zł w dochodach gmin i miast na prawach powiatu w regionie stanowiła subwencja ogólna (ok. 9% dochodów ogółem). W stosunku do 2016 roku zwiększyła się ona o 1,5 mld zł (+60%), aczkolwiek jej udział w dochodach ogółem pozostał na bardzo zbliżonym poziomie. Najwyższą subwencję ogólną otrzymały dolnośląskie miasta na prawach powiatu. Część wyrównawcza subwencji ogólnej w 2021 roku wyniosła ponad 485 mln zł. Najwyższą wartość uzyskały miasta: Wałbrzych, Bielawa, Bystrzyca Kłodzka, Ziębice i Boguszów-Gorce. Aż 35 gmin nie otrzymało części wyrównawczej subwencji ogólnej. W 28 gminach udział części wyrównawczej w dochodach ogółem wyniósł co najmniej 10%.

Wydatki z budżetów dolnośląskich gmin i miast na prawach powiatu w 2021 roku wyniosły 20 mld zł. Od 2016 roku wydatki ogółem w skali regionu zwiększyły się o prawie 7 mld zł, co przełożyło się na wzrost o ponad 53%. Jediną gminą, w której odnotowano spadek wartości wydatków były Duszniki-Zdrój. Największy przyrost wydatków odnotowano w miastach regionu oraz gminach ze strefy podmiejskiej Wrocławia. Najmniejszy z kolei (nie wliczając Dusznik-Zdroju), wystąpił głównie w gminach wiejskich. W ujęciu procentowym, wydatki w największym stopniu wzrosły w gminach: Ścinawa, Czernica, Długołęka, Mieroszów, Siechnice, Dobromierz, Miękinia, Stronie Śląskie, Jordanów Śląski i Polanica-Zdrój. Najniższymi procentowymi wzrostami wydatków (nie wliczając Dusznik-Zdroju), charakteryzowały się gminy: Ruja, Krośnice, Bogatynia oraz Czarny Bór. W 2021 roku w aż 151 gminach województwa dolnośląskiego dochody przewyższały wydatki. Zdecydowana większość wydatków budżetowych dolnośląskich gmin ponoszona była na wydatki bieżące – 85% wydatków ogółem. Wydatki majątkowe inwestycyjne przekroczyły wartość 14%. W 2021 roku w przeliczeniu na 1 mieszkańca dolnośląskich gmin, wartość wydatków osiągnęła wartość prawie 6 900 zł (5. miejsce; o ponad 24 zł więcej od średniej w kraju), a od 2016 roku wzrosła ona o ponad 2 400 zł. Najwyższe wartości w tym względzie, przewyższające 10 000 zł, zostały odnotowane w gminach: Grębocice, Ścinawa, Polkowice, Kobierzyce, Świeradów-Zdrój i Jerzmanowa. Najniższe wydatki w przeliczeniu na 1 mieszkańca zanotowano natomiast w gminach: Przeworno, Gryfów Śląski, Zawidów, Lwówek Śląski, Pieszycy oraz Lubawka. Według klasyfikacji budżetowej, najwyższy odsetek wydatków ogółem został poniesiony na oświatę (dział 801) oraz rodzinę (dział 855). Wspomniane dwa działy odpowiadały za ponad 50% wydatków. W większości gmin to właśnie wydatki z działu 801- Oświata stanowiły największy odsetek wydatków budżetowych.

POTENCJAŁY / SZANSE	BARIERY / WYZWANIA
<b>FINANSE PUBLICZNE</b>	
<ul style="list-style-type: none"> <li>→ stosunkowo wysoki udział dochodów własnych w dochodach ogółem budżetu województwa stanowiący dobrą podstawę do realizacji nałożonych na samorząd województwa zadań i realizacji inwestycji bez opierania się w znacznej mierze na subwencji i dotacjach</li> <li>→ dobra bądź bardzo dobra kondycja lokalnych finansów publicznych w gminach o wysokich dochodach zlokalizowanych głównie w LGOM-ie, Wrocławiu i jego strefie podmiejskiej, ośrodkach turystycznych w Karkonoszach i Górach Izerskich, umożliwiającą realizację wielu inwestycji z wpływów podatkowych stanowiących dochody własne gmin oraz dająca optymistyczne perspektywy dalszego rozwoju społeczno-gospodarczego tych jednostek</li> <li>→ jedna z najwyższych w Polsce, przekraczająca wartość krajową uśrednioną kwota dochodów ogółem dolnośląskich budżetów gminnych przypadająca na 1 mieszkańca oraz wyraźnie wyższy uśredniony udział dochodów własnych w dochodach ogółem dolnośląskich gmin i miast na prawach powiatu w porównaniu do wartości krajowej</li> </ul>	<ul style="list-style-type: none"> <li>→ wzrost wydatków z budżetu województwa przypadających na 1 mieszkańca regionu</li> </ul>

## Spis map

Mapa 1. Położenie Dolnego Śląska na tle Europy.....	4
Mapa 2. PKB (mln euro) [2021].....	5
Mapa 3. Stopa bezrobocia (%) [2022].....	5
Mapa 4. Wynagrodzenia (mln euro) [2020]. ....	5
Mapa 5. Zagrożenie ubóstwem (%) [2022]. ....	5
Mapa 6. Obszary szczególnie narażone na presje środowiskowe.....	7
Mapa 7. Obszary dostępności w zakresie gospodarki wodno-ściekowej oraz potrzeb w zakresie prowadzenia gospodarki odpadowej [2021, 2022]. ....	15
Mapa 8. Obszary wzrostu i stagnacji w zakresie demografii w województwie dolnośląskim [2022].....	17
Mapa 9. Ocena warunków mieszkaniowych na podstawie wybranych wskaźników w województwie dolnośląskim [2021]. ....	18